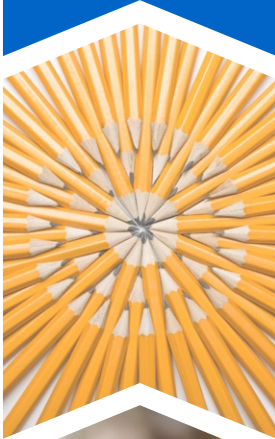


SARC

Informe
de responsabilidad
escolar 2015-2016

Publicado en 2016-2017



Escuela Primaria Highlands

Julie Blackburn
Directora
jblackburn@pittsburg.k12.ca.us

4141 Harbor Street
Pittsburg, CA 94565

Grados: K-5
Teléfono: (925) 473-2440
www.pittsburg.k12.ca.us/highlands

Código CDS: 07-61788-6004535

Pittsburg USD





Mensaje de la directora

En la Escuela Primaria Highlands celebramos la diversidad de nuestra población estudiantil. Reconocemos que todos los alumnos merecen la mejor educación posible. Estamos en nuestro segundo año como una Escuela Comunitaria de Servicio Completo y estamos orgullosos tanto en el aspecto académico como en el de las necesidades sociales y emocionales de nuestros alumnos.

La Escuela Primaria Highland tiene 21 grupos que van desde el jardín de niños de transición hasta el quinto grado, además de un salón de asesoría enriquecido para la educación especial en los grados de 3.º a 5.º. Además, Highlands alberga tres grupos de preescolar de educación especial y un grupo de preescolar de educación general. El personal de Highlands está comprometido a asegurar que cada alumno se sienta respetado y apoyado. Contamos con varios programas de incentivos para reconocer el comportamiento académico ejemplar. Los maestros se concentran cada vez más en los Estándares Estatales de Conocimientos Fundamentales Comunes esenciales en cada grado escolar y están poniendo en práctica estrategias de enseñanza que garantizan el éxito de los alumnos, no solo en lengua y literatura inglesas, sino también en matemáticas. Los maestros de Highlands analizan de forma regular la información sobre los logros estudiantiles, colaboran para desarrollar las mejores prácticas y establecen objetivos de referencia para los logros estudiantiles.

Ofreceremos a nuestros alumnos una educación integral, desafiante y rigurosa. En Highlands, valoramos la educación completa del niño. Es importante que ofrezcamos un plan de estudios completo que centre el proceso creativo en nuestros esfuerzos por exponer a cada alumno a la realidad del mundo que lo rodea. Además de los elementos básicos de lectura, escritura y matemáticas, nuestros alumnos estarán expuestos a las ciencias, los estudios sociales y las bellas artes. Este año comenzaremos un programa de jardín escolar que pondrá a los alumnos en contacto con la importancia de la conservación y la sostenibilidad. Con frecuencia, es mediante los intereses variados de nuestros niños que se motivan a sobresalir intelectualmente. En la Primaria Highlands también haremos todo lo posible por proporcionar a nuestros alumnos una educación culturalmente receptiva que refleje la dinámica y la diversidad de nuestra población estudiantil. Para responder a la importancia de convertirse en adultos con responsabilidad ciudadana, mantendremos el liderazgo estudiantil para abordar las necesidades de los alumnos y las medidas para construir una comunidad positiva.

Estamos aquí para servir a nuestra comunidad. Estamos orgullosos y complacidos de desempeñar un papel importante en las vidas de los niños cuyo cuidado se nos confía.

Declaración de la misión de la escuela

En la Primaria Highlands estamos comprometidos a "dar lo mejor de nosotros" mediante las acciones que realizamos al enseñar, aprender y hablar para llevar a nuestra comunidad escolar hacia un futuro con opciones y oportunidades.

Declaración de la visión de la escuela

Todos los alumnos de Highlands pueden aprender gracias a lo que hacemos:

- Rigor: implementamos y colaboramos con las prácticas educativas de la mejor calidad.
- Relación: nos comunicamos con todas las partes interesadas para construir una conexión entre la escuela y el hogar.
- Reflexión: recopilamos y analizamos la información.
- Recompensas: celebramos el éxito de los alumnos.

Desarrollo profesional

El Plan de Responsabilidad de Control Local (Local Control Accountability Plan, LCAP), el apéndice del Plan de Organismos de Educación Local (Local Education Agency Plan, LEAP) y el Plan Único para el Aprovechamiento Estudiantil (Single Plan for Student Achievement, SPSA) son el origen del enfoque seleccionado para las sesiones de desarrollo profesional. Los datos de desempeño estudiantil impulsan la selección de las oportunidades de aprendizaje para adultos. Con base en los datos de desempeño estudiantil, incluidos los datos de los grupos de alumnos desfavorecidos, el desarrollo profesional del distrito se enfoca en la integración de los estándares estatales de conocimientos fundamentales comunes en lengua y literatura inglesas (English language arts, ELA) y matemáticas.

Cada profesor cuenta con tres días completamente libres para el desarrollo profesional. Además, los educadores colaboran entre sí en las reuniones facilitadas departamentales o de nivel de grado. Los administradores del plantel proporcionan apoyo y retroalimentación a los miembros del personal en relación con las mejoras deseadas. Los profesores de Pittsburg también participan en un ciclo de colaboración estructurado donde se reúnen con sus colegas para crear lecciones comunes que enseñan en sus salones de clases, mientras que sus colegas y los asesores de enseñanza les proporcionan retroalimentación.

Los institutos de verano son numerosos e integrales. Hay capacitaciones exhaustivas disponibles sobre implementación de planes de estudios básicos, programas de intervención, desarrollo del idioma inglés (English language development, ELD), participación estructurada, escritura expositiva, comprensión de lectura y matemáticas, por dar unos cuantos ejemplos. Los profesores cumplen los requisitos de la ley Que Ningún Niño Se quede Atrás (No Child Left Behind), ya que están altamente calificados y cuentan con el apoyo del distrito. Los profesores que asisten a sesiones de desarrollo profesional fuera de su horario laboral reciben una compensación.



Informe de Responsabilidad Escolar

Según los requisitos estatales y federales, todas las escuelas públicas presentan el Informe de Responsabilidad Escolar (School Accountability Report Card, SARC) anualmente como una herramienta para que los padres y las partes interesadas estén informados sobre el progreso de la escuela, los resultados de las evaluaciones y el desempeño.

Declaración de la misión del distrito

La misión del Distrito Escolar Unificado de Pittsburg (Pittsburg Unified School District, PUSD) es inspirar a nuestros alumnos, garantizar que alcancen un nivel igualitario de excelencia académica y fomentar la cercanía entre ellos a través de experiencias de aprendizaje compartidas. Creemos que la diversidad cultural de nuestra comunidad y nuestros jóvenes son nuestros valores más importantes. Nos esforzamos por hacer que nuestros alumnos alcancen su mayor potencial y por crear personas que aprendan toda la vida y que contribuyan a mejorar el mundo.

Mesa directiva

- Mr. Duane Smith, president
- Mr. De'Shawn Woolridge, vice president
- Dr. Laura Canciamilla, trustee
- Mr. George Miller, trustee
- Mr. Joseph Arenivar, trustee

Desarrollo profesional	Datos de tres años		
	2014-15	2015-16	2016-17
Escuela Highlands	3 días	3 días	3 días



Objetivos de la Mesa Directiva

1. Logros estudiantiles

- Los alumnos demostrarán mejoramiento continuo en la excelencia académica, según la medición de varias evaluaciones claras y accesibles.
- Las brechas de oportunidad tendrán una reducción acelerada a través de intervenciones y apoyos significativos.

2. Educación poderosa

- Se esperará, respaldará y medirá la enseñanza eficaz apegada a los estándares de conocimientos fundamentales comunes para garantizar el mejoramiento continuo de los logros estudiantiles.

3. Personal sobresaliente

- El distrito contratará a maestros "altamente calificados" y con las certificaciones adecuadas.
- El distrito apoyará, retendrá y promoverá al personal de calidad a través de buenas condiciones de trabajo, paquetes de compensación total competitivos, y asesoramiento y desarrollo profesional.

4. Ambiente de aprendizaje de calidad

- Instalaciones de alta calidad.
- Escuelas seguras, ordenadas y estables.
- Cultura del plantel escolar de comprensión y respeto.
- Tecnología de vanguardia.

5. Organización de alto rendimiento y responsable

- Estabilidad fiscal y planificación responsable a largo plazo.
- Sistema de responsabilidad integral.
- Tecnología de la información y enseñanza eficiente.
- Servicio responsable, respetuoso, eficiente y transparente.

6. Colaboración, asociación y participación significativas de los padres

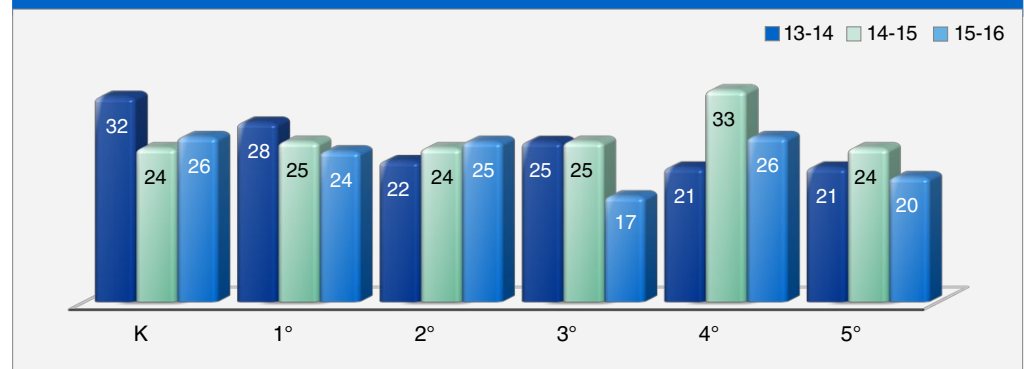
- Comunicación con la comunidad oportuna y abierta.
- Asociaciones estratégicas con la comunidad.
- Enfoque en la participación de los padres y de los alumnos, incluidas diversas oportunidades de participación.
- Comunicación y relaciones sólidas entre los padres o tutores y las escuelas.
- Participación proactiva en el crecimiento académico y personal de los alumnos.
- Comunicación de la mesa directiva, el superintendente y el personal.

Distribución del tamaño de los grupos

La gráfica de barras muestra los datos de tres años para tamaños promedio de grupos, y la tabla muestra los datos de tres años para el número de salones de clase por tamaño. El número de clases indica cuántos salones de clase se clasifican en cada categoría de tamaño (un rango del total de alumnos por salón de clase). En el nivel de escuela secundaria, esta información se informa por área de materia en lugar de por grado escolar.

Tamaño promedio de los grupos

Datos de tres años



Número de salones de clase por tamaño

Datos de tres años

Grado	2013-14			2014-15			2015-16		
	Número de alumnos								
	1-20	21-32	33+	1-20	21-32	33+	1-20	21-32	33+
K		3			5			4	
1°		3			3			4	
2°		5			3			3	
3°		3			4		3	1	
4°	2	3				2	1		3
5°	2	3		1	3	1	1	3	

Prueba de condición física de California

Cada primavera, todos los alumnos del 5.º, 7.º y 9.º grado tienen que participar en la Prueba de condición física de California (California Physical Fitness Test, PFT). El Fitnessgram es el PFT designado para los alumnos de las escuelas públicas de California establecido por la Junta Estatal de Educación. La PFT mide seis áreas clave de condición física:

- Capacidad aeróbica
- Composición corporal
- Flexibilidad
- Fuerza y resistencia abdominal
- Fuerza y resistencia de la parte superior del cuerpo
- Fuerza y flexibilidad del tronco

El objetivo principal de Fitnessgram es animar y ayudar a los alumnos a establecer hábitos de actividad física regular para toda la vida. La tabla muestra el porcentaje de alumnos que cumplen los estándares de condición física para estar en la "zona de condición física saludable" para el periodo más reciente de pruebas. Para obtener más información acerca del PFT de California, visite www.cde.ca.gov/ta/tg/pf.

Prueba de condición física de California

Año escolar 2015-2016

Porcentaje de alumnos que cumplen los estándares de condición física	Escuela Highlands
	Grado 5
Cuatro de seis estándares	31.7%
Cinco de seis estándares	12.2%
Seis de seis estándares	29.3%



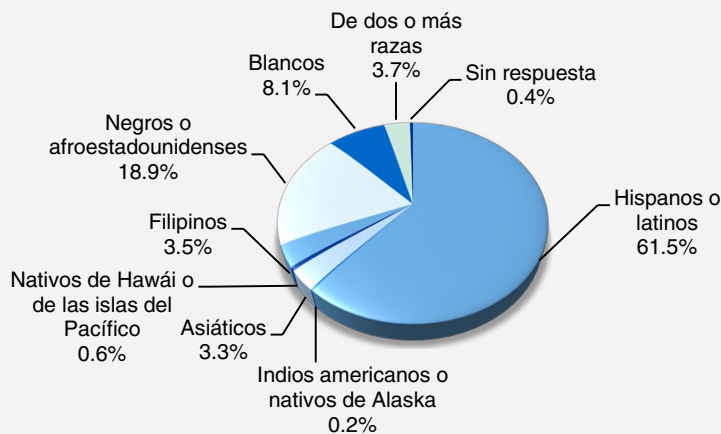
*Lema escolar:
"Dar lo mejor de nosotros"*

Matrícula por grupo de alumnos

La matrícula total en la escuela fue de 519 alumnos para el año escolar 2015-2016. La gráfica circular muestra el porcentaje de alumnos inscritos en cada grupo.

Demografía

Año escolar 2015-2016



Con desventaja socioeconómica	83.40%	Estudiantes del idioma inglés	39.30%	Alumnos con discapacidades	6.90%	Jóvenes en régimen de acogida familiar	1.00%
-------------------------------	--------	-------------------------------	--------	----------------------------	-------	--	-------

Programa de Intervención Federal

No se identificará de forma nueva a las escuelas y distritos para la Mejora del Programa (Program Improvement, PI) en el año escolar 2016-2017 bajo la Ley de Éxito para cada Alumno (Every Student Succeeds Act, ESSA) que fue promulgada en diciembre de 2015 y que volvió a autorizar la Ley de Educación Primaria y Secundaria (Elementary and Secondary Education Act, ESEA). Las escuelas y distritos que reciben financiamiento de la Parte A del Título 1 para el año escolar 2015-2016 y que estuvieron "Dentro de PI" durante el año 2015-2016 mantendrán el mismo estado de PI y colocación para 2016-2017. Aquellas escuelas y distritos que reciben financiamiento de la Parte A del Título 1 para el año escolar 2015-2016 que tengan un estado "No dentro de PI" durante el año escolar 2015-2016 o que no hayan recibido financiamiento de la Parte A del Título 1 durante el año escolar 2014-2015 tendrán un estado de "No dentro de PI" para el año escolar 2016-2017. El porcentaje de escuelas identificadas para la Mejora de programas se calcula considerando el número de escuelas que actualmente están en el PI en el distrito y dividiéndolo entre el número total de escuelas del Título I dentro del distrito.

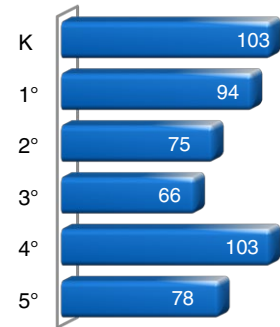
Esta tabla muestra el estado de la Mejora de programas 2016-2017 para la escuela y el distrito. Para obtener más detalles sobre la identificación del PI, visite la página www.cde.ca.gov/ta/ac/ay/tidetermine.asp.

Programa de Intervención Federal	Año escolar 2016-2017	
	Escuela Highlands	Distrito Escolar de Pittsburg
Estado de la Mejora de Programas	En la PI	En la PI
Primer año de Mejora de Programas	2009-2010	2008-2009
Año en la Mejora de Programas	Año 4	Año 3
Número de escuelas actualmente en Mejora de Programas	8	
Porcentaje de escuelas actualmente en Mejora de Programas	72.70%	

Matrícula por grado

La gráfica de barras muestra el número total de alumnos inscritos en cada grado para el año escolar 2015-2016.

Matrícula por grado escolar 2015-2016



Suspensiones y expulsiones

Esta tabla muestra los índices de suspensión y expulsión de la escuela, el distrito y el estado para los últimos tres años. Nota: Los alumnos solo se cuentan una vez, sin importar el número de suspensiones.

Índices de suspensión y expulsión

Escuela Highlands			
	13-14	14-15	15-16
Índices de suspensión	5.7%	4.9%	6.9%
Índices de expulsión	0.0%	0.0%	0.0%
Distrito Escolar de Pittsburg			
	13-14	14-15	15-16
Índices de suspensión	10.8%	7.8%	8.0%
Índices de expulsión	0.1%	0.0%	0.0%
California			
	13-14	14-15	15-16
Índices de suspensión	4.4%	3.8%	3.7%
Índices de expulsión	0.1%	0.1%	0.1%



Evaluación del Rendimiento y Progreso de Estudiantes de California (CAASPP)

Para el año escolar 2015-2016, la CAASPP consiste de varios componentes clave como:

La Evaluación Alternativa de California (California Alternate Assessment, CAA) incluye tanto ELA/Alfabetización y Matemáticas de 3.º a 8.º grado y 11.º grado. Los estudiantes que tienen discapacidades cognitivas importantes presentan la CAA, la cual previene que tomen las pruebas Smarter Balanced Assessments (Evaluaciones Equilibradas más Inteligentes) con herramientas universales, apoyos designados o modificaciones.

Las Smarter Balanced Assessments (Evaluaciones Equilibradas más Inteligentes) incluyen tanto ELA/Alfabetización y Matemáticas de 3.º a 8.º grado y 11.º grado. Se designan las Smarter Balanced Assessments (Evaluaciones Equilibradas más Inteligentes) para medir el progreso del alumno para la preparación universitaria y profesional.

Las evaluaciones bajo la CAASPP muestran el desempeño de los alumnos en relación con los estándares de contenido que el estado adoptó. En cada una de estas evaluaciones, las calificaciones agregadas de los alumnos se informan como estándares de logros. Para obtener más información sobre las evaluaciones CAASPP, visite la página www.cde.ca.gov/ta/tg/ca.

CAASPP por grupo de alumnos: Lengua y literatura inglesas/Alfabetización, y Matemáticas

Las tablas de las siguientes páginas muestran el porcentaje de los alumnos que cumplen o exceden los estándares estatales en Lengua y literatura inglesas, y Matemáticas para la escuela por grupo de alumnos del 3.º al 5.º grados.

El "porcentaje de los que cumplen o exceden" se calcula tomando el número total de estudiantes que cumplen o exceden el estándar en la Evaluación Sumativa Smarter Balanced además del total del número de alumnos que cumplen con el estándar en las CAA, dividido entre el total del número de estudiantes que participaron en ambas evaluaciones.

Nota: El número de alumnos examinados incluye todos los alumnos que participaron en el examen sin importar si recibieron una calificación o no. Sin embargo, el número de alumnos examinados no es el número que se usó para calcular los porcentajes del nivel de logro. Los porcentajes de nivel de logro se calcularon solamente con los alumnos que fueron calificados.

Evaluación de California sobre el Rendimiento y el Progreso de los Alumnos para todos los alumnos: Ciencias (5.º, 8.º y 10.º grado)

Los resultados de Ciencias incluyen el Examen de Estándares de California (CST), la Evaluación Modificada de California (CMA) y la Evaluación Alternativa de Desempeño de California (CAPA) para 5.º, 8.º y 10.º grado. Las tablas muestran el porcentaje de los alumnos con una calificación de competente y avanzado.

Porcentaje de alumnos que calificaron en los niveles competente y avanzado							Datos de tres años		
	Escuela Highlands			Distrito Escolar de Pittsburg			California		
Materia	13-14	14-15	15-16	13-14	14-15	15-16	13-14	14-15	15-16
Ciencias	33%	18%	38%	49%	42%	42%	60%	56%	54%

Resultados de la CAASPP por grupo de alumnos: ciencias (5.º, 8.º y 10.º grado)

Los resultados de ciencias incluyen el CST, la CMA y la CAPA para 5.º, 8.º y 10.º grado. La calificación de "competente o avanzado" se calcula tomando el total del número de alumnos que lograron una calificación competente o avanzado en la evaluación de ciencias dividido entre el número de alumnos con calificaciones aprobatorias.

Porcentaje de alumnos que calificaron en los niveles competente y avanzado				Año escolar 2015-2016
Grupo	Matrícula total	Número de alumnos con una calificación aprobatoria	Porcentaje de alumnos con una calificación aprobatoria	Porcentaje de alumnos con calificación competente y avanzado
Todos los alumnos	85	82	96.47%	37.80%
Hombres	41	40	97.56%	45.00%
Mujeres	44	42	95.45%	30.95%
Negros o afroestadounidenses	17	16	94.12%	25.00%
Indios americanos o nativos de Alaska	❖	❖	❖	❖
Asiáticos	❖	❖	❖	❖
Filipinos	❖	❖	❖	❖
Hispanos o latinos	46	46	100.00%	34.78%
Nativos de Hawái o de las islas del Pacífico	❖	❖	❖	❖
Blancos	❖	❖	❖	❖
De dos o más razas	❖	❖	❖	❖
Con desventajas socioeconómicas	63	63	100.00%	33.33%
Estudiantes del idioma inglés	20	20	100.00%	10.00%
Alumnos con discapacidades	❖	❖	❖	❖
Alumnos que reciben servicios de educación para inmigrantes	❖	❖	❖	❖
Jóvenes en régimen de acogida familiar	❖	❖	❖	❖

Los resultados del examen CAASPP para todos los estudiantes: Lengua y Literatura Inglesas/Alfabetización y Matemáticas. (de 3.º a 8.º grado y 11.º grado)

La tabla de abajo muestra el porcentaje de alumnos que cumplen o exceden los estándares estatales en Lengua y literatura inglesas (English Language Arts, ELA)/Alfabetización y Matemáticas.

Porcentaje de alumnos que cumplen o exceden los estándares estatales de condición física					Datos de dos años	
	Escuela Highlands		Distrito Escolar de Pittsburg		California	
Materia	14-15	15-16	14-15	15-16	14-15	15-16
Lengua y literatura inglesas/alfabetización	21%	35%	30%	34%	44%	48%
Matemáticas	17%	19%	21%	22%	33%	36%

❖ Las calificaciones no se muestran cuando el número de alumnos evaluados es 10 o menor, ya sea porque el número de alumnos evaluados en esta categoría es demasiado pequeño para una precisión estadística o para proteger la privacidad de los alumnos.



Resultados de la CAASPP por grupo de alumnos: Lengua y literatura inglesas, y Matemáticas: 3.º grado

Porcentaje de alumnos que cumplen o exceden los estándares estatales de condición física				Año escolar 2015-2016
Lengua y literatura inglesas: 3.º grado				
Grupo	Matrícula total	Número examinado	Porcentaje examinado	Porcentaje de alumnos que cumplen o exceden
Todos los alumnos	65	63	96.90%	33.30%
Hombres	33	31	93.90%	29.00%
Mujeres	32	32	100.00%	37.50%
Negros o afroestadounidenses	❖	❖	❖	❖
Indios americanos o nativos de Alaska	❖	❖	❖	❖
Asiáticos	❖	❖	❖	❖
Filipinos	❖	❖	❖	❖
Hispanos o latinos	43	41	95.40%	31.70%
Nativos de Hawái o de las islas del Pacífico	❖	❖	❖	❖
Blancos	❖	❖	❖	❖
De dos o más razas	❖	❖	❖	❖
Con desventajas socioeconómicas	51	49	96.10%	30.60%
Estudiantes del idioma inglés	31	29	93.60%	31.00%
Alumnos con discapacidades	❖	❖	❖	❖
Alumnos que reciben servicios de educación para inmigrantes	❖	❖	❖	❖
Jóvenes en régimen de acogida familiar	❖	❖	❖	❖
Matemáticas: 3.º grado				
Grupo	Matrícula total	Número examinado	Porcentaje examinado	Porcentaje de alumnos que cumplen o exceden
Todos los alumnos	65	63	96.90%	28.60%
Hombres	33	31	93.90%	35.50%
Mujeres	32	32	100.00%	21.90%
Negros o afroestadounidenses	❖	❖	❖	❖
Indios americanos o nativos de Alaska	❖	❖	❖	❖
Asiáticos	❖	❖	❖	❖
Filipinos	❖	❖	❖	❖
Hispanos o latinos	43	41	95.40%	29.30%
Nativos de Hawái o de las islas del Pacífico	❖	❖	❖	❖
Blancos	❖	❖	❖	❖
De dos o más razas	❖	❖	❖	❖
Con desventajas socioeconómicas	51	49	96.10%	24.50%
Estudiantes del idioma inglés	31	29	93.60%	24.10%
Alumnos con discapacidades	❖	❖	❖	❖
Alumnos que reciben servicios de educación para inmigrantes	❖	❖	❖	❖
Jóvenes en régimen de acogida familiar	❖	❖	❖	❖

❖ Las calificaciones no se muestran cuando el número de alumnos evaluados es 10 o menor, ya sea porque el número de alumnos evaluados en esta categoría es demasiado pequeño para una precisión estadística o para proteger la privacidad de los alumnos.



Resultados de la CAASPP por grupo de alumnos: Lengua y literatura inglesas, y Matemáticas: 4.º grado

Porcentaje de alumnos que cumplen o exceden los estándares estatales de condición física

Año escolar 2015-2016

Lengua y literatura inglesas: 4.º grado				
Grupo	Matrícula total	Número examinado	Porcentaje examinado	Porcentaje de alumnos que cumplen o exceden
Todos los alumnos	98	97	99.00%	34.00%
Hombres	54	53	98.20%	26.40%
Mujeres	44	44	100.00%	43.20%
Negros o afroestadounidenses	17	17	100.00%	41.20%
Indios americanos o nativos de Alaska	❖	❖	❖	❖
Asiáticos	❖	❖	❖	❖
Filipinos	❖	❖	❖	❖
Hispanos o latinos	63	63	100.00%	30.20%
Nativos de Hawái o de las islas del Pacífico	❖	❖	❖	❖
Blancos	❖	❖	❖	❖
De dos o más razas	❖	❖	❖	❖
Con desventajas socioeconómicas	81	81	100.00%	34.60%
Estudiantes del idioma inglés	44	43	97.70%	18.60%
Alumnos con discapacidades	❖	❖	❖	❖
Alumnos que reciben servicios de educación para inmigrantes	❖	❖	❖	❖
Jóvenes en régimen de acogida familiar	❖	❖	❖	❖
Matemáticas: 4.º grado				
Grupo	Matrícula total	Número examinado	Porcentaje examinado	Porcentaje de alumnos que cumplen o exceden
Todos los alumnos	97	97	100.00%	19.60%
Hombres	54	54	100.00%	16.70%
Mujeres	43	43	100.00%	23.30%
Negros o afroestadounidenses	17	17	100.00%	23.50%
Indios americanos o nativos de Alaska	❖	❖	❖	❖
Asiáticos	❖	❖	❖	❖
Filipinos	❖	❖	❖	❖
Hispanos o latinos	62	62	100.00%	14.50%
Nativos de Hawái o de las islas del Pacífico	❖	❖	❖	❖
Blancos	❖	❖	❖	❖
De dos o más razas	❖	❖	❖	❖
Con desventajas socioeconómicas	80	80	100.00%	20.00%
Estudiantes del idioma inglés	44	44	100.00%	2.30%
Alumnos con discapacidades	❖	❖	❖	❖
Alumnos que reciben servicios de educación para inmigrantes	❖	❖	❖	❖
Jóvenes en régimen de acogida familiar	❖	❖	❖	❖

❖ Las calificaciones no se muestran cuando el número de alumnos evaluados es 10 o menor, ya sea porque el número de alumnos evaluados en esta categoría es demasiado pequeño para una precisión estadística o para proteger la privacidad de los alumnos.



Resultados de la CAASPP por grupo de alumnos: Lengua y literatura inglesas, y Matemáticas: 5.º grado

Porcentaje de alumnos que cumplen o exceden los estándares estatales de condición física				Año escolar 2015-2016
Lengua y literatura inglesas: 5.º grado				
Grupo	Matrícula total	Número examinado	Porcentaje examinado	Porcentaje de alumnos que cumplen o exceden
Todos los alumnos	85	83	97.70%	37.40%
Hombres	41	40	97.60%	35.00%
Mujeres	44	43	97.70%	39.50%
Negros o afroestadounidenses	17	16	94.10%	25.00%
Indios americanos o nativos de Alaska	❖	❖	❖	❖
Asiáticos	❖	❖	❖	❖
Filipinos	❖	❖	❖	❖
Hispanos o latinos	46	46	100.00%	39.10%
Nativos de Hawái o de las islas del Pacífico	❖	❖	❖	❖
Blancos	❖	❖	❖	❖
De dos o más razas	❖	❖	❖	❖
Con desventajas socioeconómicas	63	63	100.00%	34.90%
Estudiantes del idioma inglés	20	20	100.00%	15.00%
Alumnos con discapacidades	❖	❖	❖	❖
Alumnos que reciben servicios de educación para inmigrantes	❖	❖	❖	❖
Jóvenes en régimen de acogida familiar	❖	❖	❖	❖
Matemáticas: 5.º grado				
Grupo	Matrícula total	Número examinado	Porcentaje examinado	Porcentaje de alumnos que cumplen o exceden
Todos los alumnos	85	83	97.70%	12.10%
Hombres	41	40	97.60%	17.50%
Mujeres	44	43	97.70%	7.00%
Negros o afroestadounidenses	17	16	94.10%	6.30%
Indios americanos o nativos de Alaska	❖	❖	❖	❖
Asiáticos	❖	❖	❖	❖
Filipinos	❖	❖	❖	❖
Hispanos o latinos	46	46	100.00%	6.50%
Nativos de Hawái o de las islas del Pacífico	❖	❖	❖	❖
Blancos	❖	❖	❖	❖
De dos o más razas	❖	❖	❖	❖
Con desventajas socioeconómicas	63	63	100.00%	9.50%
Estudiantes del idioma inglés	20	20	100.00%	0.00%
Alumnos con discapacidades	❖	❖	❖	❖
Alumnos que reciben servicios de educación para inmigrantes	❖	❖	❖	❖
Jóvenes en régimen de acogida familiar	❖	❖	❖	❖

❖ Las calificaciones no se muestran cuando el número de alumnos evaluados es 10 o menor, ya sea porque el número de alumnos evaluados en esta categoría es demasiado pequeño para una precisión estadística o para proteger la privacidad de los alumnos.



Disponibilidad de los libros de texto y materiales educativos

La siguiente es una lista del porcentaje de alumnos que no cuentan con sus propios libros de texto y material educativo asignado.

Porcentaje de alumnos que no cuentan con materiales por materia	
Año escolar 2016-2017	
Lectura/Lengua y literatura	0%
Matemáticas	0%
Ciencias	0%
Historia/Ciencias sociales	0%
Artes visuales y escénicas	0%
Lengua extranjera	0%
Salud	0%

Actualidad de los libros de texto

Esta tabla muestra la fecha en que se sostuvo la audiencia pública más reciente donde se adoptó una resolución sobre la suficiencia de los materiales educativos.

Actualidad de los libros de texto	
Año escolar 2016-2017	
Fecha de recolección de datos	9/28/2016

Libros de texto y materiales educativos

Los libros de texto adoptados por el estado de California son recomendados por los comités del distrito, aprobados por la mesa directiva y posteriormente adquiridos. Todos los planteles, mediante los fondos que les proporciona el distrito, han sido capaces de proporcionar a cada alumno una copia de cada uno de los libros de texto de las materias básicas para utilizarlos en clase y llevarlos a casa para realizar la tarea.

El distrito ha comprado libros de texto y materiales educativos para los grupos de jardín de niños a 12.º grado; los alumnos de cada nivel de grado de todas las escuelas utilizan esos libros de texto y materiales educativos. La Mesa Directiva del Distrito Escolar Unificado de Pittsburg declaró durante su reunión de otoño que el Distrito Escolar Unificado de Pittsburg (Pittsburg Unified School District, PUSD) ha proporcionado suficientes libros de texto y materiales educativos coherentes con el ciclo del marco del plan de estudios adoptado por la mesa directiva del estado.

Lista de libros de texto y materiales educativos		Año escolar 2016-2017
Materia	Libro de texto	Adoptados
Lectura/Lengua y literatura	<i>Treasures</i> , Macmillan/McGraw-Hill (K-5)	2010
Matemáticas	<i>Go Math!</i> , Houghton Mifflin Harcourt (K-5)	2016
Ciencias	Macmillan/McGraw-Hill (K-5)	2007
Historia/Ciencias sociales	Scott Foresman (K-5)	2006

Calidad de los libros de texto

La tabla siguiente presenta los criterios requeridos para escoger los libros de texto y los materiales educativos.

Calidad de los libros de texto		Año escolar 2016-2017
Criterios	Sí/No	
¿Los libros de texto han sido adoptados de la lista más reciente aprobada por el estado o por la junta rectora local?	Sí	
¿Los libros de texto son consistentes con el contenido y con los ciclos de los planes de estudio adoptados por Junta Estatal de Educación?	Sí	
¿Todos los alumnos, incluidos los estudiantes de inglés, tienen acceso a sus propios libros de texto y materiales de enseñanza para utilizarlos en clase o llevarlos a casa?	Sí	

Acceso público a Internet

El acceso a Internet está disponible en las bibliotecas públicas y otros lugares accesibles al público (por ejemplo, la Biblioteca Estatal de California). Por lo general, el acceso a Internet de las bibliotecas y los lugares públicos se proporciona según el orden de llegada. Otras restricciones incluyen las horas de uso, el tiempo en que una computadora puede usarse (dependiendo de la disponibilidad), los tipos de programas disponibles en cada computadora y la capacidad para imprimir documentos.

Participación de los padres

Contamos con diversas oportunidades de participación para los padres. Ofrecemos oportunidades de participación formal en nuestros Comité Asesor de Estudiantes de Inglés (English Learner Advisory Committee, ELAC) y Consejo del Plantel Escolar (School Site Council, SSC) activos.

También invitamos a los padres a que se ofrezcan como voluntarios en los salones de clases; asistan a los viajes de estudios; ayuden en las evaluaciones visuales y auditivas, en el día de toma de fotografías (picture day) y las ferias de libros; y contribuyan a nuestras Noches de Alfabetización para la Familia (Family Literacy Nights) y otras actividades escolares. La Primaria Highlands se enorgullece de las alianzas que hemos formado con los padres de nuestros alumnos.

El Club de Padres de Highlands es muy activo. Hay un padre voluntario todas las mañanas que ayuda con los procedimientos matutinos para dejar a los alumnos en la escuela. El grupo organiza eventos de recaudación de fondos y planea actividades para hacer que la escuela sea un lugar divertido para los alumnos.

Para obtener más información sobre cómo participar en la escuela, comuníquese con Tasha Santiago, nuestro enlace con los padres, al (925) 473-2440.





Elementos de la instalación escolar inspeccionados

Las tablas muestran los resultados de la inspección más reciente que utilizó la Herramienta de Inspección de Instalaciones (Facility Inspection Tool, FIT) o un formulario escolar equivalente. La siguiente es una lista de los elementos inspeccionados.

- **Sistemas:** Sistemas de gas y tubos, alcantarillas, sistemas mecánicos (calefacción, ventilación y aire acondicionado)
- **Interiores:** Superficies interiores (pisos, techos, paredes y marcos de las ventanas)
- **Limpieza:** Control de plagas y plagas, limpieza general (instalaciones escolares, edificios, salones y áreas comunes)
- **Eléctrico:** Sistemas eléctricos (interior y exterior)
- **Sanitarios y bebederos:** Sanitarios, lavabos y bebederos (interior y exterior)
- **Seguridad:** Equipo contra incendios, sistemas de emergencia, materiales peligrosos (interior y exterior)
- **Estructura:** Condición de las estructuras, techos
- **Externo:** Ventanas, puertas, rejas, bardas, terrenos y patios de juego

Buen estado de la instalación escolar

Esta inspección determina el buen estado de la instalación escolar; usa las calificaciones: en buenas condiciones, condiciones regulares o malas condiciones. El resumen general de las condiciones de la instalación se califica en: ejemplar, bueno, regular o malo.

Buen estado de la instalación escolar		Año escolar 2016-2017	
Elementos inspeccionados	Estado de mantenimiento	Elementos inspeccionados	Estado de mantenimiento
Sistemas	Bueno	Sanitarios/bebederos	Bueno
Interiores	Bueno	Seguridad	Bueno
Limpieza	Bueno	Estructura	Bueno
Sistema eléctrico	Malo	Exteriores	Bueno
Resumen general de las condiciones de la instalación			Bueno
Fecha de inspección más reciente del plantel escolar			8/8/2016
Fecha en que se completó por última vez el formulario de inspección			8/8/2016

Deficiencias y reparaciones

La tabla muestra las reparaciones requeridas para todas las deficiencias que se encontraron durante la inspección del sitio. Se enumeran todas las deficiencias, sin importar el estado de reparación de cada elemento. Para todos los conceptos que se inspeccionaron y que se encontró que no estaban en "buenas condiciones" se creó una orden de trabajo y se llevará a cabo el mantenimiento antes de que termine el año escolar 2016-2017. Se dará prioridad a los elementos de mantenimiento para no comprometer la seguridad de los alumnos.

Deficiencias y reparaciones		Año escolar 2016-2017
Elementos inspeccionados	Deficiencias, Acción tomada o planeada	
Interiores	Los azulejos del aula 26 tienen manchas amarillas.	
Sistema eléctrico	Las aulas 1, 4, 5, 6 y 9; los pasillos de tercero, cuarto y quinto grado, y las aulas 19, 20, 21 y 22 no tienen luces.	
Sanitarios/bebederos	El baño del vestíbulo tiene un problema en el drenaje, hay un olor que sale de la línea de alcantarilla. Grifos del área de juego: Uno tiene presión fuerte, el otro tiene presión baja.	
Exteriores	Hay daño en la estructura de los juegos, un filo de metal está expuesto y hoyos en el piso.	

Seguridad escolar

El Plan de Seguridad Escolar incluye información sobre el clima social y el ambiente físico de nuestra escuela. También incluye los procedimientos de emergencia de la escuela, el plan de preparación para desastres del distrito, la política de acoso sexual, los procedimientos para denunciar el maltrato infantil y el Manual de derechos y responsabilidades de los alumnos del distrito. Los padres y visitantes pueden consultar el Plan de Seguridad Escolar en la oficina de la escuela. El Plan de Seguridad Escolar se revisó, actualizó y analizó con el personal docente de la escuela por última vez el 1 de marzo de 2017.

Instalaciones escolares

La Escuela Primaria Highlands se construyó a principios de la década de 1960. Actualmente alberga alrededor de 650 alumnos, incluidos tres grupos de preescolar de educación especial y uno regular. La estructura principal de la escuela contiene las oficinas administrativas, la cafetería/salón de usos múltiples, el laboratorio de computación, la biblioteca, 23 salones de clases, oficinas para el personal de apoyo y un patio interior. También tenemos cinco salones portátiles, lo que hace un total de 31 salones de clases.

En 2001-2002, la escuela se modernizó: actualizamos nuestros sistemas de calefacción, ventilación, electricidad y cableado de datos (en todos los salones de clases, la biblioteca, los laboratorios y las oficinas), así como el piso, el tratamiento de las paredes y el techo.

En el verano de 2013, se reemplazó el techo y la cafetería recibió un cambio de imagen, con revestimiento de paredes, pintura, persianas y mesas nuevos. También se instalaron dos unidades nuevas de calefacción y aire; una sobre la oficina y otra sobre la cafetería.

Durante el año escolar 2014-2015, se pintó el exterior del plantel.

Nuestros conserjes trabajan arduamente para mantener nuestra escuela limpia y segura para el personal y los alumnos. Contamos con un conserje de tiempo completo durante el horario escolar y 1.5 conserjes que mantienen nuestra escuela limpia después del horario de clases.

Tenemos un plan de disciplina a nivel escolar que se enfoca en que los alumnos estén seguros y sean responsables y respetuosos.

Se espera que todos los visitantes entren por la parte frontal de la escuela y se registren en la oficina escolar, donde recibirán un pase de visitante antes de entrar al plantel.

Nuestro personal alterna guardias antes y después del horario escolar y en el receso, para garantizar la seguridad de nuestros alumnos durante las horas de entrada y de salida.

Cada plantel se inspecciona de acuerdo con los lineamientos generados por el Acuerdo Williams. En este momento no hay ninguna discrepancia relacionada con la seguridad que no se haya corregido. El administrador del plantel y el personal de conserjería se encargan de la limpieza de la escuela todos los días. Los baños se limpian de manera rutinaria y se toma nota de las discrepancias, se crean órdenes de trabajo y se realizan correcciones de manera oportuna. Los terrenos y las instalaciones de la escuela son adecuados para la matrícula de alumnos asignada al plantel. Las tareas de mantenimiento diferidas se programan y completan de manera oportuna.



Asesores académicos y personal de apoyo escolar

Esta tabla muestra información sobre los asesores académicos y el personal de apoyo escolar y su equivalente de tiempo completo (full-time equivalent, FTE).

Datos sobre asesores académicos y personal de apoyo escolar	
Año escolar 2015-2016	
Asesores académicos	
FTE de los asesores académicos	0.0
Número promedio de alumnos por asesor académico	◇
Personal de apoyo	
FTE	
Asesor social y comportamiento	4.0
Asesor de desarrollo de carrera profesional	0.0
Maestro de biblioteca y medios audiovisuales (bibliotecario)	0.0
Personal de servicio de biblioteca y medios audiovisuales (paraprofesional)	1.0
Psicólogo	0.5
Trabajador social	0.0
Enfermera	0.5
Especialista del habla, lenguaje y audición	0.5
Especialista de recursos (no docente)	0.0
Otros	
FTE	
Coordinador de las escuelas de Servicio Comunitario Completo	1.0

Preparación de los maestros

Esta tabla muestra información sobre las credenciales y la preparación de los maestros. Los maestros con todas las credenciales incluyen maestros con prácticas profesionales en distritos y universidades, prácticas preprofesionales, permisos ante emergencias u otros, y exenciones. Para obtener más información sobre la preparación académica de los maestros, visite www.ctc.ca.gov.

Información sobre las acreditaciones de los maestros	Datos de tres años			
	Distrito Escolar de Pittsburg	Escuela Highlands		
Maestros	16-17	14-15	15-16	16-17
Maestros con acreditación completa	467	30	24	22
Maestros sin acreditación completa	41	1	0	3
Enseñanza fuera del área de competencia de la materia (con acreditación completa)	3	0	0	0

Asignaciones incorrectas de maestros y puestos vacantes

Esta tabla muestra el número de maestros con asignación incorrecta (puestos que ocupan maestros que no cuentan con la autorización legal para enseñar el nivel de grado, la materia, el grupo de alumnos, etc.) y el número de puestos vacantes (no ocupado por un solo maestro designado para enseñar todo el curso al inicio del año o semestre escolar). Tome en cuenta que las faltas de asignación de maestros totales incluyen el número de faltas de asignación de maestros de estudiantes de inglés.

Asignaciones incorrectas de maestros y puestos vacantes	Datos de tres años		
	Escuela Highlands		
Maestros	14-15	15-16	16-17
Asignaciones incorrectas de maestros de estudiantes de inglés	0	0	0
Total de asignaciones incorrectas de maestros	0	0	0
Puestos vacantes	0	0	0

Clases académicas básicas enseñadas por maestros altamente calificados

Las escuelas con índices elevados de pobreza se definen como aquellas en donde aproximadamente el 40 por ciento o más de sus alumnos son elegibles para el programa de comidas gratuitas o de precio reducido. Las escuelas con índices bajos de pobreza se definen como aquellas en donde aproximadamente el 39 por ciento o menos de sus alumnos son elegibles para el programa de comidas gratuitas o de precio reducido. Para obtener más información sobre los requisitos para maestros conforme a la ESEA, visite www.cde.ca.gov/nclb/sr/tq.

Maestros altamente calificados	Año escolar 2015-2016	
	Porcentaje de clases sobre materias académicas básicas	
	Enseñadas por maestros altamente calificados	No enseñadas por maestros altamente calificados
Escuela Highlands	100.00%	0.00%
Todas las escuelas en el distrito	87.22%	12.78%
Escuelas con elevados índices de pobreza en el distrito	87.22%	12.78%
Escuelas con bajos índices de pobreza en el distrito	◇	◇



Datos financieros

Los datos financieros que se muestran en este SARC se refieren al año fiscal 2014-2015. La información fiscal más actualizada proporcionada por el estado siempre es dos años anterior al año escolar presente, y un año anterior a la mayoría de los datos incluidos en este informe. Para conocer más detalles sobre los gastos escolares en todos los distritos de California, consulte la página de Gastos actuales en educación y gastos por alumno, del Departamento de Educación de California (California Department of Education, CDE), en www.cde.ca.gov/ds/fd/ec. Para obtener información sobre los sueldos de los maestros en todos los distritos de California, consulte la página Salarios y prestaciones acreditados, del CDE, en www.cde.ca.gov/ds/fd/cs. Para buscar gastos y sueldos para un distrito escolar específico, consulte la página Ed-Data, en www.ed-data.org.

Datos financieros del distrito

Esta tabla muestra información sobre los sueldos de los maestros y del personal administrativo del distrito y compara las cifras con los promedios estatales de los distritos de tipo y tamaño similares. Nota: Los datos sobre salarios del distrito no incluyen las prestaciones.

Datos sobre sueldos del distrito	Año fiscal 2014-2015	
	Distrito Escolar de Pittsburg	Distrito de tamaño similar
Sueldo de un maestro principiante	\$45,158	\$44,958
Sueldo medio de un maestro	\$67,437	\$70,581
Sueldo más alto de un maestro	\$83,804	\$91,469
Sueldo promedio de un director de escuela primaria	\$108,631	\$113,994
Sueldo promedio de un director de escuela secundaria	\$117,618	\$120,075
Sueldo promedio de un director de escuela preparatoria	\$118,714	\$130,249
Sueldo del superintendente	\$190,000	\$218,315
Sueldos de los maestros: porcentaje del presupuesto	35%	38%
Sueldos de administrativos: porcentaje del presupuesto	6%	5%

Comparación de datos financieros

Esta tabla muestra los gastos escolares por alumno de fuentes no restringidas y el sueldo promedio de un maestro, y lo compara con los datos distritales y estatales.

Comparación de datos financieros	Año fiscal 2014-2015	
	Gastos por alumno de fuentes no restringidas	Sueldo anual promedio de un maestro
Escuela Highlands	\$4,373	\$56,797
Distrito Escolar de Pittsburg	\$6,418	\$60,508
California	\$5,677	\$74,216
Escuela y distrito: diferencia porcentual	-31.9%	-6.1%
Escuela y California: diferencia porcentual	-23.0%	-23.5%

Tipos de servicios financiados

Se proporcionan los siguientes servicios al nivel del distrito o del plantel:

- Equipo de colaboración e intervención
- Desarrollo profesional, que incluye capacitación sobre ELA y matemáticas; evaluación del desarrollo lingüístico y académico multicultural; asistencia, desarrollo y evaluación de la enseñanza profesional (Assisting, Developing and Evaluating Professional Teaching, ADEPT); desarrollo del idioma inglés (English Language Development, ELD) sistemático; estudio de lecciones y protocolo de datos
- Capacitación y oportunidades de participación para los padres y las familias
- Programas de intervención de verano y día prolongado
- Programas de preparación para la universidad
- Asesoría
- Reducción del tamaño de los grupos
- Programas de verano
- Programas de recuperación de créditos

Datos financieros escolares

La tabla siguiente muestra el sueldo promedio de un maestro y un desglose de los gastos escolares por alumno de fuentes restringidas y no restringidas.

Datos financieros escolares	
Año fiscal 2014-2015	
Gastos totales por alumno	\$4,535
Gastos por alumno de fuentes restringidas	\$162
Gastos por alumno de fuentes no restringidas	\$4,373
Sueldo anual promedio de un maestro	\$56,797

Gastos por alumno

Los gastos adicionales o restringidos provienen de dinero cuyo uso está controlado por la ley o por el donador. El dinero que el distrito o la junta gobernante ha designado para fines específicos no se considera restringido. Los gastos básicos o no restringidos son de dinero cuyo uso, excepto para lineamientos generales, no está controlado por la ley o por el donador.

El Departamento de Educación de California, la escuela y las oficinas distritales proporcionaron los datos para el SARC de este año. Para obtener más información sobre las escuelas y los distritos de California y las comparaciones de la escuela con el distrito, el condado y el estado, consulte la página DataQuest at <http://data1.cde.ca.gov/dataquest>. DataQuest es un recurso en línea que proporciona informes sobre responsabilidad, datos de pruebas, matrícula, graduados, deserciones, inscripciones a cursos, personal y datos sobre los estudiantes del idioma inglés. De acuerdo con la Sección 35256 del Código de Educación, cada distrito escolar debe hacer copias en papel de su informe anual actualizado, disponible, previa solicitud, a más tardar el 1.º de febrero de cada año.

Todos los datos son precisos al enero 2017.

Informe de Responsabilidad Escolar

PUBLICADO POR:



School
Innovations
& Achievement

www.sia-us.com | 800.487.9234