

SARC



NUESTRO
MENSAJE



NUESTROS
MAESTROS

NUESTRA
ESCUELA

Escuela Secundaria Rancho Medanos

Informe de responsabilidad escolar 2014-2015
Publicado en 2015-2016

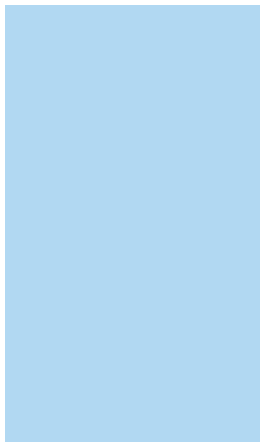
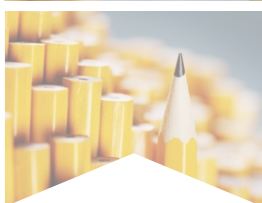
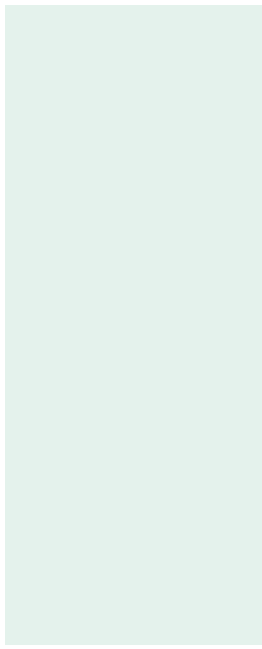
Eric Peyko
Director
epeyko@pittsburg.k12.ca.us

2301 Range Road
Pittsburg, CA 94565

Grados: 6-8
Teléfono: (925) 473-2480
www.pittsburg.k12.ca.us /ranchomedanos

Código CDS: 07-61788-6084966

SARC



Declaración de la misión de la escuela

Todo lo que hacemos, lo hacemos con el objetivo de preparar de manera rigurosa a nuestros alumnos para la preparatoria, la universidad y la carrera profesional; les ayudamos a desarrollar los conocimientos y las habilidades que conducen al éxito profesional, las relaciones sanas, la responsabilidad cívica y la felicidad.

Mensaje del director

En la Escuela Rancho, nos esforzamos por capacitar a todos los maestros sobre las mejores prácticas basadas en la investigación que maximizan los logros estudiantiles. Por otra parte, buscamos garantizar que los maestros creen entornos seguros y ordenados en los salones de clases que favorezcan el aprendizaje y sean agradables para los alumnos. Nuestra escuela promueve un ambiente de aprendizaje socialmente exitoso y académicamente demandante. Nuestro plantel es seguro, limpio, ordenado y acogedor. Nuestra escuela es un lugar donde la administración, el personal de apoyo, los maestros, los alumnos y los familiares colaboran y se tratan entre sí con imparcialidad y respeto. Valoramos y respetamos la diversidad. Cultivamos un profundo sentido de comunidad. Nuestro personal está comprometido con la excelencia académica y mantiene altas expectativas para todos. Nuestros padres y comunidad participan activamente para apoyar el aprovechamiento de los alumnos. Nuestros alumnos están deseosos de aprender y mostrar un buen carácter moral.

Participación de los padres

En la actualidad tenemos una lista de padres voluntarios que se han registrado para apoyar a la escuela de diversas formas; por ejemplo, supervisando, ayudando con tareas, corrigiendo trabajos y archivando. También contamos con nuestro Consejo del Plantel Escolar (School Site Council, SSC), que vigila los gastos del presupuesto, las aprobaciones de los viajes de estudio y otras responsabilidades. Parte de nuestro objetivo es promover la cohesión y un ambiente familiar en la Escuela Rancho. Creemos que el trabajo en equipo crea una comunidad de aprendizaje eficaz. Nuestro club de animadores de la banda también trabaja mucho con los miembros de nuestra banda. Realizan eventos para recaudar fondos, los promueven en la comunidad y apoyan en todo lo que pueden, en coordinación con el director de la banda.

Para obtener más información, comuníquese con Alejandra Santacruz, Enlace con los Padres, al (925) 473-6199.

Seguridad escolar

El SSC revisa la adopción final del plan de seguridad escolar. Los padres reciben información a través del Comité Asesor de Estudiantes de Inglés (English Learner Advisory Committee, ELAC), el SSC y la Organización de Padres y Maestros (Parent Teacher Organization, PTO). La escuela lleva a cabo simulacros de incendio durante el año escolar. Además, para mejorar la seguridad en nuestro plantel, la escuela ha instalado y mantiene un sistema de videovigilancia de lo más moderno. La escuela también mantiene una red de radio segura de 30 unidades, y hay un teléfono en cada salón de clases. La escuela tiene además un sistema de notificación por audio que abarca todo el plantel. La escuela mantiene un registro completo en computadora y, cuando es posible, cuenta con una base de datos con la fotografía de cada estudiante de la Escuela Secundaria Rancho Medanos. Dos asistentes de recursos del plantel (Campus Resource Assistant, CRA), el personal administrativo del plantel y un oficial asignado a la escuela (School Resource Officer, SRO) reciben capacitación frecuente para ayudar a satisfacer las necesidades diarias de nuestra población estudiantil y para enfrentar situaciones de crisis.

El plan de seguridad escolar se revisó, actualizó y discutió por última vez con el personal docente en septiembre de 2015.

Tipos de servicios financiados

Se proporcionan los siguientes servicios al nivel del distrito o del plantel:

- Equipo de colaboración e intervención
- Desarrollo profesional, que incluye capacitación sobre ELA y matemáticas; evaluación del desarrollo lingüístico y académico multicultural; asistencia, desarrollo y evaluación de la enseñanza profesional (Assisting, Developing and Evaluating Professional Teaching, ADEPT); desarrollo del idioma inglés (English Language Development, ELD) sistemático; estudio de lecciones; protocolo de datos; etc.
- Capacitación y oportunidades de participación para los padres y las familias
- Programas de intervención de verano y día prolongado
- Programas de preparación para la universidad
- Asesoría
- Reducción del tamaño de los grupos
- Programas de verano
- Programas de recuperación de créditos

Informe de responsabilidad escolar

Según los requisitos estatales y federales, todas las escuelas públicas presentan el Informe de responsabilidad escolar (School Accountability Report Card, SARC) anualmente como una herramienta para que los padres y las partes interesadas estén informadas sobre el progreso de la escuela, los resultados de las evaluaciones y el desempeño.



Declaración de la misión del Distrito Unificado de Pittsburg

La misión del Distrito Escolar Unificado de Pittsburg es inspirar a nuestros alumnos, garantizar que alcancen un nivel igualitario de excelencia académica y fomentar la cercanía entre ellos a través de experiencias de aprendizaje compartidas. Creemos que la diversidad cultural de nuestra comunidad y nuestros jóvenes son nuestros valores más importantes. Nos esforzamos por hacer que nuestros alumnos alcancen su mayor potencial y por crear personas que aprendan toda la vida y que contribuyan a mejorar el mundo.

Consejo Directivo de Escuela

Mr. Duane Smith, Presidente
Mr. De'Shawn Woolridge, Vice Presidente
Dr. Laura Canciamilla, Síndico
Mr. George Miller, Síndico
Mr. Joseph Arenivar, Síndico

Objetivos de la Mesa Directiva

1. Logros estudiantiles

- Los alumnos demostrarán mejoramiento continuo en la excelencia académica, según la medición de varias evaluaciones claras y accesibles.
- Las brechas de oportunidad tendrán una reducción acelerada a través de intervenciones y apoyos significativos.

2. Educación poderosa

- Se esperará, respaldará y medirá la enseñanza eficaz apegada a los estándares de conocimientos fundamentales comunes para garantizar el mejoramiento continuo de los logros estudiantiles.

3. Personal sobresaliente

- El distrito contratará a maestros "altamente calificados" y con las certificaciones adecuadas.
- El distrito apoyará, retendrá y promoverá al personal de calidad a través de buenas condiciones de trabajo, paquetes de compensación total competitivos, y asesoramiento y desarrollo profesional.

4. Ambiente de aprendizaje de calidad

- Instalaciones de alta calidad.
- Escuelas seguras, ordenadas y estables.
- Cultura del plantel escolar de comprensión y respeto.
- Tecnología de vanguardia.

5. Organización de alto rendimiento y responsable

- Estabilidad fiscal y planificación responsable a largo plazo.
- Sistema de responsabilidad integral.
- Tecnología de la información y enseñanza eficiente.
- Servicio responsable, respetuoso, eficiente y transparente.

6. Colaboración, asociación y participación significativas de los padres

- Comunicación con la comunidad oportuna y abierta.
- Asociaciones estratégicas con la comunidad.
- Enfoque en la participación de los padres y de los alumnos, incluidas diversas oportunidades de participación.
- Comunicación y relaciones sólidas entre los padres o tutores y las escuelas.
- Participación proactiva en el crecimiento académico y personal de los alumnos.
- Comunicación de la mesa directiva, el superintendente y el personal.

Distribución del tamaño de clase

La gráfica de barras muestra los datos de tres años para un grupo de tamaño promedio, y muestra los datos de tres años para el número de salones de clase por tamaño.



Número de salones de clase por tamaño **Datos de tres años**

Grado	2012-2013			2013-2014			2014-2015		
	1-20	21-32	33+	1-20	21-32	33+	1-20	21-32	33+
6°	63	34	5	50	43	8	19	34	8
Materia	Número de alumnos								
	1-22	23-32	33+	1-22	23-32	33+	1-22	23-32	33+
Lengua y literatura inglesas	13	21		26	9		20	13	1
Matemáticas	27	10		24	11		12	10	
Ciencias	12	10		5	19	1	10	18	
Historia/ciencias sociales	12	13		4	18		9	18	

Desarrollo profesional

El Plan de Responsabilidad de Control Local (Local Control Accountability Plan, LCAP), el apéndice del Plan de Organismos de Educación Local (Local Education Agency Plan, LEAP) y el Plan Único para el Aprovechamiento Estudiantil (Single Plan for Student Achievement, SPSA) son el origen del enfoque seleccionado para las sesiones de desarrollo profesional. Los datos de desempeño estudiantil impulsan la selección de las oportunidades de aprendizaje para adultos. Con base en los datos de desempeño estudiantil, incluidos los datos de los grupos de alumnos desfavorecidos, el desarrollo profesional del distrito se enfoca en la integración de los estándares estatales de conocimientos fundamentales comunes en lengua y literatura inglesas (English language arts, ELA) y matemáticas.

Cada profesor cuenta con tres días completamente libres para el desarrollo profesional. Además, los educadores colaboran entre sí en las reuniones facilitadas departamentales o de nivel de grado. Los administradores del plantel proporcionan apoyo y retroalimentación a los miembros del personal en relación con las mejoras deseadas. Los profesores de Pittsburg también participan en un ciclo de colaboración estructurado donde se reúnen con sus colegas para crear lecciones comunes que enseñan en sus salones de clases mientras que sus colegas y los asesores de enseñanza les proporcionan retroalimentación.

Los institutos de verano son numerosos e integrales. Hay capacitaciones exhaustivas disponibles sobre implementación de planes de estudios básicos, programas de intervención, desarrollo del idioma inglés, participación estructurada, escritura expositiva, comprensión de lectura y matemáticas, por dar unos cuantos ejemplos. Los profesores cumplen los requisitos de la ley Que Ningún Niño Se quede Atrás (No Child Left Behind), ya que están altamente calificados y cuentan con el apoyo del distrito. Los profesores que asisten a sesiones de desarrollo profesional fuera de su horario laboral reciben una compensación.

Días de desarrollo profesional **Datos de tres años**

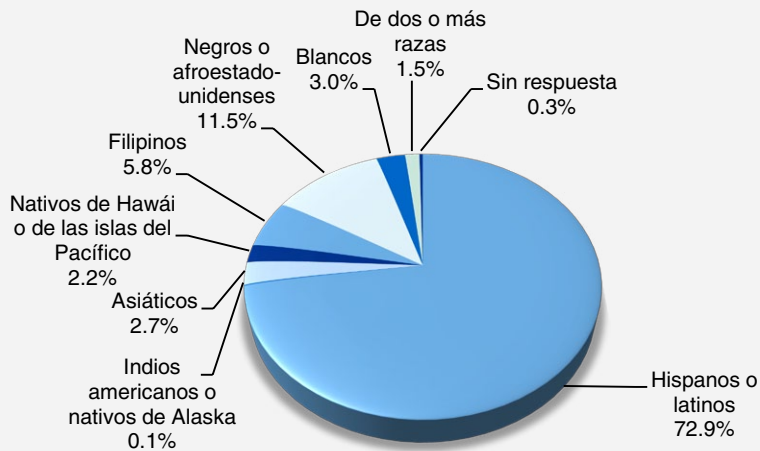
	2013-14	2014-15	2015-16
Escuela Rancho Medanos	3 días	3 días	3 días

Matrícula por grupo de alumnos

La matrícula total en la escuela fue de 873 alumnos para el año escolar 2014-2015. La gráfica circular muestra el porcentaje de estudiantes inscritos en cada grupo.

Demografía

Año escolar 2014-2015



Con desventaja socioeconómica	84.0%	Estudiantes de inglés	29.7%	Alumnos con discapacidades	9.9%	Jóvenes en régimen de acogida familiar	0.3%
-------------------------------	-------	-----------------------	-------	----------------------------	------	--	------

Prueba de condición física de California

Cada primavera, todos los alumnos del 5.º, 7.º y 9.º grado tienen que participar en la Prueba de condición física de California (California Physical Fitness Test, PFT). El Fitnessgram® es la PFT designada para los alumnos de las escuelas públicas de California, presentado por el Consejo Estatal de Educación. La PFT mide seis áreas clave de condición física:

1. Capacidad aeróbica
2. Composición corporal
3. Flexibilidad
4. Fuerza y resistencia abdominal
5. Fuerza y resistencia de la parte superior del cuerpo
6. Fuerza y flexibilidad del tronco

El objetivo principal de Fitnessgram es animar y ayudar a los alumnos a establecer hábitos de actividad física regular para toda la vida. La tabla muestra el porcentaje de alumnos que cumplen los estándares de condición física para estar en la "zona de condición física saludable" para el periodo más reciente de pruebas. Para conocer más detalles sobre la PFT de California, visite la página www.cde.ca.gov/ta/tg/pf.

Prueba de condición física de California

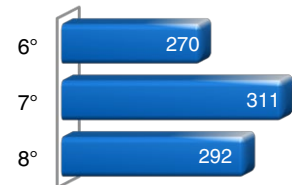
Año escolar 2014-2015

Porcentaje de alumnos que cumplen los estándares de condición física	Escuela Rancho Medanos
	Grado 5
Cuatro de seis estándares	22.1%
Cinco de seis estándares	17.3%
Seis de seis estándares	23.5%

Matrícula por grado

La gráfica de barras muestra el número total de alumnos inscritos en cada grado para el año escolar 2014-2015.

Matrícula por grado escolar 2014-2015



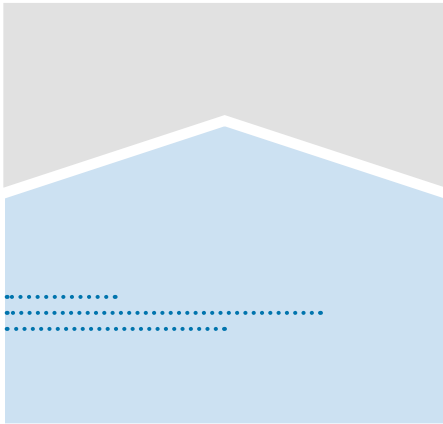
"Nuestros alumnos están deseosos de aprender y mostrar un buen carácter moral."

Suspensiones y expulsiones

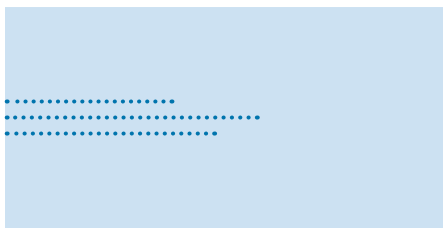
Esta tabla muestra los índices de suspensión y expulsión de la escuela, el distrito y el estado para los últimos tres años. Nota: los alumnos sólo se cuentan una vez, sin importar el número de suspensiones.

Índices de suspensión y expulsión

Escuela Rancho Medanos			
	12-13	13-14	14-15
Índices de suspensión	12.8%	12.5%	14.2%
Índices de expulsión	0.0%	0.0%	0.0%
Distrito Escolar de Pittsburg			
	12-13	13-14	14-15
Índices de suspensión	10.4%	10.8%	7.8%
Índices de expulsión	0.1%	0.1%	0.0%
California			
	12-13	13-14	14-15
Índices de suspensión	5.1%	4.4%	3.8%
Índices de expulsión	0.1%	0.1%	0.1%



"En la Escuela Rancho, nos esforzamos por capacitar a todos los maestros sobre las mejores prácticas basadas en la investigación que maximizan los logros estudiantiles."



Progreso anual adecuado

La Ley Educativa Federal para la Educación Primaria y Secundaria (Elementary and Secondary Education Act, ESEA) requiere que todas las escuelas y distritos cumplan los requerimientos del Progreso Anual Adecuado (Adequate Yearly Progress, AYP). Las escuelas públicas de California y los distritos necesitan cumplir o exceder los criterios en los cuatro objetivos siguientes:

- El índice de participación en las evaluaciones estatales en lengua y literatura inglesas y matemáticas
- Porcentaje de alumnos que obtuvieron una calificación proficiente en las evaluaciones estatales en lengua y literatura inglesas y matemáticas
- Niveles de asistencia en escuelas con matrícula de jardín de niños de transición a octavo grado (TK-8)
- Índice de graduación de preparatoria

La tabla muestra si la escuela, el distrito y el estado cumplieron o no cada uno de los criterios del AYP para 2014-2015. Para obtener más información, visite www.cde.ca.gov/ta/ac/ay.

Criterios de progreso anual adecuado	Año escolar 2014-2015		
	Escuela Rancho Medanos	Distrito Escolar de Pittsburg	California
Cumplió con el AYP general	Sí	No	Sí
Cumplió con el índice de participación:			
Lengua y literatura inglesas	Sí	No	Sí
Matemáticas	Sí	Sí	Sí
Cumplió con el porcentaje de proficientes:			
Lengua y literatura inglesas	■	■	■
Matemáticas	■	■	■
Cumplió con el índice de asistencia	Sí	Sí	Sí
Cumplió con el índice de graduación	○	Sí	Sí

Programa de intervención federal

Las escuelas y los distritos que reciben el financiamiento del Título I que no cumplen los criterios de AYP durante dos años consecutivos en la misma área de contenido (lengua y literatura inglesas o matemáticas) o en el mismo indicador, entran a la Mejora de programas (Program Improvement, PI). Cada año adicional que el distrito o la(s) escuela(s) no cumplan el AYP tendrá como resultado que avancen al siguiente nivel de intervención. El porcentaje de escuelas identificadas para la Mejora de programas se calcula considerando el número de escuelas que actualmente están en el PI en el distrito y dividiéndolo por el número total de escuelas del Título I dentro del distrito.

Esta tabla muestra el estado de la Mejora de programas 2015-2016 para la escuela y el distrito. Para obtener más detalles sobre la identificación del PI, visite la página www.cde.ca.gov/ta/ac/ay/tidetermine.asp.

Programa de intervención federal	Año escolar 2015-2016	
	Escuela Rancho Medanos	Distrito Escolar de Pittsburg
Estado de la Mejora de programas	En la PI	En la PI
Primer año de Mejora de programas	1998-1999	2008-2009
Año en la Mejora de programas	Año 5	Año 3
Número de escuelas de Título I actualmente en Mejora de Programas	8	
Porcentaje de escuelas de Título I en Mejora de Programas	72.70%	

■ No se aplica. Debido a la transición a las evaluaciones sumativas de Smarter Balanced, el Departamento de Educación de Estados Unidos aprobó la solicitud de exención del Departamento de Educación de California para excluir de las determinaciones del Progreso Anual Adecuado (Adequate Yearly Progress, AYP) los resultados de porcentaje de competencia. Para obtener más información sobre los informes de AYP, visite <http://data1.cde.ca.gov/dataquest/>.

○ No se aplica. Este indicador de AYP solamente es aplicable para escuelas preparatorias.

Pruebas de estándar de California para todos los alumnos: ciencias (5.º, 8.º y 10.º grado)

Las tablas muestran el porcentaje de alumnos en 5.º, 8.º y 10.º grado que calificaron en los niveles proficiente o avanzado (cumplieron o excedieron los estándares estatales) en ciencias.

Alumnos que calificaron en los niveles proficiente y avanzado							Datos de tres años		
Materia	Escuela Rancho Medanos			Distrito Escolar de Pittsburg			California		
	12-13	13-14	14-15	12-13	13-14	14-15	12-13	13-14	14-15
Ciencias	73%	80%	75%	44%	49%	42%	59%	60%	56%

Resultados de las pruebas de estándares de California por grupo de alumnos: ciencias (5.º, 8.º y 10.º grado)

Alumnos que calificaron en los niveles proficiente y avanzado		Año escolar 2014-2015
Grupo	Ciencias	
Todos los alumnos en el distrito	42%	
Todos los alumnos en la escuela	75%	
Hombres	75%	
Mujeres	75%	
Negro o afroestadounidense	57%	
Indio americano o nativo de Alaska	❖	
Asiático	❖	
Filipino	95%	
Hispano o latino	75%	
Nativo de Hawái o de las islas del Pacífico	❖	
Blanco	❖	
Dos o más razas	❖	
Con desventaja socioeconómica	74%	
Estudiantes de inglés	48%	
Alumnos con discapacidades	46%	
Alumnos que reciben servicios de educación para inmigrantes	❖	
Jóvenes en régimen de acogida familiar	❖	

Resultados de la evaluación del rendimiento y progreso de estudiantes de California para todos los alumnos (del 3.º al 8.º y 11.º grados)

La tabla de abajo muestra el porcentaje de alumnos que cumplen o exceden los estándares estatales en lengua y literatura inglesas/alfabetización y matemáticas.

Porcentaje de alumnos que cumplen o exceden los estándares estatales			Año escolar 2014-2015
Materia	Escuela Rancho Medanos	Distrito Escolar de Pittsburg	California
Lengua y literatura inglesas/alfabetización	26%	29%	44%
Matemáticas	19%	21%	33%

❖ Las calificaciones no se muestran cuando el número de alumnos evaluados es 10 o menor, ya sea porque el número de alumnos evaluados en esta categoría es demasiado pequeño para una precisión estadística o para proteger la privacidad de los alumnos.

❖ La información no está disponible en este momento.

Evaluación de California para el rendimiento y progreso de los alumnos/evaluación estandarizada y resultados del informe

A principios del año escolar 2013-2014, el Programa de Examinación y Reporte Normalizados (Standardized Testing and Reporting, STAR) se eliminó y se reemplazó por una nueva evaluación llamada Evaluación del Rendimiento y Progreso de Estudiantes de California (California Assessment of Student Performance and Progress, CAASPP).

Para el año escolar 2015, la CAASPP incluyó una combinación de evaluaciones en línea y en papel. El componente en línea contenía las pruebas Smarter Balanced en lengua y literatura inglesas/alfabetización y matemáticas. Las evaluaciones de ciencias en papel de la CAASPP incluyeron la Prueba de estándares de California (California Standards Test, CST), la Evaluación modificada de California (California Modified Assessment, CMA) y la Evaluación alternativa de rendimiento de California (California Alternate Performance Assessment, CAPA). También existían las Pruebas optativas basadas en los estándares en español para lengua y literatura/lectura.

La CST es una prueba de opción múltiple de ciencias para diferentes niveles de grado. La CMA es una evaluación modificada para estudiantes con discapacidades que siguen un Plan de educación individualizada (Individualized Education Plan, IEP). La CAPA es una evaluación alternativa para alumnos con discapacidades cognitivas importantes que no pueden hacer la CST con adaptaciones o modificaciones, o la CMA con adaptaciones.

Para obtener más información sobre las evaluaciones CAASPP, visite la página www.cde.ca.gov/ta/tg/ca.

CAASPP por grupo de alumnos: lengua y literatura inglesas, y matemáticas

Las tablas de las siguientes páginas muestran la información sobre los logros estudiantiles en cada nivel de desempeño en lengua y literatura inglesas, y matemáticas para la escuela por grupo de alumnos del 6.º al 8.º grados.

Los niveles de rendimiento incluyen:

- Nivel 1 = no se cumplió el estándar
- Nivel 2 = apenas se cumplió el estándar
- Nivel 3 = se cumplió el estándar
- Nivel 4 = se excedió el estándar

Nota: el número de alumnos examinados incluye a los alumnos que no recibieron una calificación. Sin embargo, el número de alumnos examinados no es el número que se usó para calcular los porcentajes del nivel de rendimiento. Los porcentajes del nivel de rendimiento se calculan usando alumnos con calificaciones.

Resultados de la CAASPP por grupo de alumnos: lengua y literatura inglesas, y matemáticas - 6.º grado

Rendimiento de los alumnos en cada nivel de desempeño				Año escolar 2014-2015				
Lengua y literatura inglesas: 6.º grado		Matrícula total	Número examinado	Porcentaje de alumnos examinados de la matrícula total	Niveles de desempeño			
Grupo					Nivel 1	Nivel 2	Nivel 3	Nivel 4
Todos los alumnos		272	267	98.2%	49%	28%	16%	6%
Hombres			150	55.1%	55%	26%	13%	3%
Mujeres			117	43.0%	40%	30%	21%	9%
Negro o afroestadounidense			28	10.3%	57%	21%	14%	0%
Indio americano o nativo de Alaska			0	0.0%	❖	❖	❖	❖
Asiático			6	2.2%	❖	❖	❖	❖
Filipino			17	6.3%	24%	24%	47%	6%
Hispano o latino			196	72.1%	50%	29%	14%	5%
Nativo de Hawái o de las islas del Pacífico			7	2.6%	❖	❖	❖	❖
Blanco			9	3.3%	❖	❖	❖	❖
Dos o más razas			4	1.5%	❖	❖	❖	❖
Con desventaja socioeconómica			232	85.3%	50%	26%	16%	6%
Estudiantes de inglés			81	29.8%	77%	21%	2%	0%
Alumnos con discapacidades			33	12.1%	88%	6%	0%	0%
Alumnos que reciben servicios de educación para inmigrantes			0	0.0%	❖	❖	❖	❖
Jóvenes en régimen de acogida familiar			❖	❖	❖	❖	❖	❖
Matemáticas: 6.º grado		Matrícula total	Número examinado	Porcentaje de alumnos examinados de la matrícula total	Niveles de desempeño			
Grupo					Nivel 1	Nivel 2	Nivel 3	Nivel 4
Todos los alumnos		272	270	99.3%	47%	33%	11%	5%
Hombres			151	55.5%	50%	29%	11%	3%
Mujeres			119	43.8%	44%	39%	11%	7%
Negro o afroestadounidense			28	10.3%	64%	25%	0%	0%
Indio americano o nativo de Alaska			0	0.0%	❖	❖	❖	❖
Asiático			6	2.2%	❖	❖	❖	❖
Filipino			17	6.3%	29%	29%	35%	6%
Hispano o latino			199	73.2%	47%	36%	10%	5%
Nativo de Hawái o de las islas del Pacífico			7	2.6%	❖	❖	❖	❖
Blanco			9	3.3%	❖	❖	❖	❖
Dos o más razas			4	1.5%	❖	❖	❖	❖
Con desventaja socioeconómica			235	86.4%	47%	34%	11%	5%
Estudiantes de inglés			84	30.9%	69%	25%	2%	0%
Alumnos con discapacidades			33	12.1%	79%	3%	0%	0%
Alumnos que reciben servicios de educación para inmigrantes			0	0.0%	❖	❖	❖	❖
Jóvenes en régimen de acogida familiar			❖	❖	❖	❖	❖	❖

Nivel 1 = no se cumplió el estándar Nivel 2 = apenas se cumplió el estándar Nivel 3 = se cumplió el estándar Nivel 4 = se excedió el estándar

❖ Las calificaciones no se muestran cuando el número de alumnos evaluados es 10 o menor, ya sea porque el número de alumnos evaluados en esta categoría es demasiado pequeño para una precisión estadística o para proteger la privacidad de los alumnos.

❖ La información no está disponible en este momento.

Resultados de la CAASPP por grupo de alumnos: lengua y literatura inglesas, y matemáticas - 7.º grado

Rendimiento de los alumnos en cada nivel de desempeño				Año escolar 2014-2015			
Lengua y literatura inglesas: 7.º grado				Niveles de desempeño			
Grupo	Matrícula total	Número examinado	Porcentaje de alumnos examinados de la matrícula total	Nivel 1	Nivel 2	Nivel 3	Nivel 4
Todos los alumnos	313	309	98.7%	39%	31%	26%	4%
Hombres		158	50.5%	46%	30%	19%	5%
Mujeres		151	48.2%	31%	33%	32%	3%
Negro o afroestadounidense		37	11.8%	43%	30%	27%	0%
Indio americano o nativo de Alaska		1	0.3%	❖	❖	❖	❖
Asiático		11	3.5%	18%	36%	36%	9%
Filipino		10	3.2%	❖	❖	❖	❖
Hispano o latino		228	72.8%	40%	31%	24%	5%
Nativo de Hawái o de las islas del Pacífico		5	1.6%	❖	❖	❖	❖
Blanco		12	3.8%	58%	25%	17%	0%
Dos o más razas		5	1.6%	❖	❖	❖	❖
Con desventaja socioeconómica		266	85.0%	41%	33%	22%	3%
Estudiantes de inglés		81	25.9%	75%	22%	1%	0%
Alumnos con discapacidades		19	6.1%	84%	11%	0%	5%
Alumnos que reciben servicios de educación para inmigrantes		0	0.0%	❖	❖	❖	❖
Jóvenes en régimen de acogida familiar		❖	❖	❖	❖	❖	❖
Matemáticas: 7.º grado				Niveles de desempeño			
Grupo	Matrícula total	Número examinado	Porcentaje de alumnos examinados de la matrícula total	Nivel 1	Nivel 2	Nivel 3	Nivel 4
Todos los alumnos	313	309	98.7%	54%	26%	16%	4%
Hombres		158	50.5%	58%	23%	15%	4%
Mujeres		151	48.2%	50%	29%	17%	4%
Negro o afroestadounidense		37	11.8%	70%	24%	5%	0%
Indio americano o nativo de Alaska		1	0.3%	❖	❖	❖	❖
Asiático		11	3.5%	27%	18%	45%	9%
Filipino		10	3.2%	❖	❖	❖	❖
Hispano o latino		228	72.8%	54%	26%	16%	4%
Nativo de Hawái o de las islas del Pacífico		5	1.6%	❖	❖	❖	❖
Blanco		12	3.8%	83%	8%	8%	0%
Dos o más razas		5	1.6%	❖	❖	❖	❖
Con desventaja socioeconómica		266	85.0%	57%	26%	14%	3%
Estudiantes de inglés		81	25.9%	81%	14%	5%	0%
Alumnos con discapacidades		19	6.1%	84%	0%	11%	0%
Alumnos que reciben servicios de educación para inmigrantes		0	0.0%	❖	❖	❖	❖
Jóvenes en régimen de acogida familiar		❖	❖	❖	❖	❖	❖

Nivel 1 = no se cumplió el estándar Nivel 2 = apenas se cumplió el estándar Nivel 3 = se cumplió el estándar Nivel 4 = se excedió el estándar

❖ Las calificaciones no se muestran cuando el número de alumnos evaluados es 10 o menor, ya sea porque el número de alumnos evaluados en esta categoría es demasiado pequeño para una precisión estadística o para proteger la privacidad de los alumnos.

❖ La información no está disponible en este momento.

Resultados de la CAASPP por grupo de alumnos: lengua y literatura inglesas, y matemáticas - 8.º grado

Rendimiento de los alumnos en cada nivel de desempeño				Año escolar 2014-2015				
Lengua y literatura inglesas: 8.º grado		Matrícula total	Número examinado	Porcentaje de alumnos examinados de la matrícula total	Niveles de desempeño			
Grupo					Nivel 1	Nivel 2	Nivel 3	Nivel 4
Todos los alumnos		289	284	98.3%	39%	34%	21%	4%
Hombres			136	47.1%	43%	39%	15%	2%
Mujeres			148	51.2%	36%	30%	28%	6%
Negro o afroestadounidense			36	12.5%	53%	39%	8%	0%
Indio americano o nativo de Alaska			0	0.0%	❖	❖	❖	❖
Asiático			7	2.4%	❖	❖	❖	❖
Filipino			23	8.0%	13%	26%	43%	17%
Hispano o latino			201	69.6%	41%	34%	22%	2%
Nativo de Hawái o de las islas del Pacífico			9	3.1%	❖	❖	❖	❖
Blanco			6	2.1%	❖	❖	❖	❖
Dos o más razas			2	0.7%	❖	❖	❖	❖
Con desventaja socioeconómica			232	80.3%	42%	35%	20%	2%
Estudiantes de inglés			80	27.7%	78%	19%	1%	0%
Alumnos con discapacidades			22	7.6%	68%	23%	5%	0%
Alumnos que reciben servicios de educación para inmigrantes			0	0.0%	❖	❖	❖	❖
Jóvenes en régimen de acogida familiar			❖	❖	❖	❖	❖	❖
Matemáticas: 8.º grado		Matrícula total	Número examinado	Porcentaje de alumnos examinados de la matrícula total	Niveles de desempeño			
Grupo					Nivel 1	Nivel 2	Nivel 3	Nivel 4
Todos los alumnos		289	284	98.3%	48%	29%	16%	5%
Hombres			135	46.7%	53%	32%	7%	6%
Mujeres			149	51.6%	44%	26%	25%	5%
Negro o afroestadounidense			36	12.5%	64%	25%	6%	3%
Indio americano o nativo de Alaska			0	0.0%	❖	❖	❖	❖
Asiático			7	2.4%	❖	❖	❖	❖
Filipino			23	8.0%	17%	22%	43%	17%
Hispano o latino			201	69.6%	51%	29%	14%	4%
Nativo de Hawái o de las islas del Pacífico			9	3.1%	❖	❖	❖	❖
Blanco			6	2.1%	❖	❖	❖	❖
Dos o más razas			2	0.7%	❖	❖	❖	❖
Con desventaja socioeconómica			232	80.3%	53%	27%	15%	3%
Estudiantes de inglés			79	27.3%	76%	18%	4%	0%
Alumnos con discapacidades			22	7.6%	73%	18%	0%	0%
Alumnos que reciben servicios de educación para inmigrantes			0	0.0%	❖	❖	❖	❖
Jóvenes en régimen de acogida familiar			❖	❖	❖	❖	❖	❖

Nivel 1 = no se cumplió el estándar Nivel 2 = apenas se cumplió el estándar Nivel 3 = se cumplió el estándar Nivel 4 = se excedió el estándar

❖ Las calificaciones no se muestran cuando el número de alumnos evaluados es 10 o menor, ya sea porque el número de alumnos evaluados en esta categoría es demasiado pequeño para una precisión estadística o para proteger la privacidad de los alumnos.

❖ La información no está disponible en este momento.

Libros de texto y materiales educativos

Los libros de texto adoptados por el estado de California son recomendados por los comités del distrito, aprobados por la mesa directiva y posteriormente adquiridos. Todos los planteles, mediante los fondos que les proporciona el distrito, han sido capaces de proporcionar a cada alumno una copia de cada uno de los libros de texto de las materias básicas para utilizarlos en clase y llevarlos a casa para realizar la tarea.

El distrito ha comprado libros de texto y materiales educativos para los grupos de jardín de niños a 12.º grado; los alumnos de cada nivel de grado de todas las escuelas utilizan esos libros de texto y materiales educativos. La Mesa Directiva del Distrito Escolar Unificado de Pittsburg declaró durante su reunión de otoño que el Distrito Escolar Unificado de Pittsburg (Pittsburg Unified School District, PUSD) ha proporcionado suficientes libros de texto o materiales educativos coherentes con el ciclo del marco del plan de estudios adoptado por la mesa directiva del estado.

Lista de libros de texto y materiales educativos

Año escolar 2015-2016

Materia	Libros de Texto	Adoptados
Lengua y literatura inglesas	Glencoe/McGraw-Hill (6-8)	2010
Matemáticas	Math, Prentice Hall (6-8)	2008
Matemáticas	Pre-Algebra, Prentice Hall (6-8)	2008
Matemáticas	Algebra 1, Prentice Hall (6-8)	2008
Ciencias	Prentice Hall (6-8)	2007
Historia/ciencias sociales	Holt (6-8)	2006



Actualidad de los datos de los libros de texto

Esta tabla muestra la fecha en la que se recolectó y verificó la información de los libros de texto y de los materiales educativos.

Actualidad de los libros de texto

Año escolar 2015-2016

Fecha de recolección de datos	
	9/2015

Disponibilidad de los libros de texto y materiales educativos

La siguiente es una lista del porcentaje de alumnos que no cuentan con sus propios libros de texto y material educativo asignado.

Porcentaje de alumnos que no cuentan con materiales por materia

Año escolar 2015-2016

Escuela Rancho Medanos	Porcentaje de faltantes
Lectura/lengua y literatura	0%
Matemáticas	0%
Ciencias	0%
Historia/ciencias sociales	0%
Bellas artes y artes escénicas	0%
Lengua extranjera	0%
Salud	0%

"Nuestros padres y comunidad participan activamente para apoyar el aprovechamiento de los alumnos."

Calidad de los libros de texto

La siguiente tabla presenta los criterios requeridos para escoger los libros de texto y los materiales educativos.

Calidad de los libros de texto

Año escolar 2015-2016

Criterios	Sí/No
¿Los libros de texto han sido adoptados de la lista más reciente aprobada por el estado o por la junta rectora local?	Sí
¿Los libros de texto son consistentes con el contenido y con los ciclos de los planes de estudio adoptados por el Consejo de Educación del Estado?	Sí
¿Todos los alumnos, incluidos los estudiantes de inglés, tienen acceso a sus propios libros de texto y materiales de enseñanza para utilizarlos en clase o llevarlos a casa?	Sí

Acceso público a Internet

El acceso a Internet está disponible en las bibliotecas públicas y otros lugares accesibles al público (por ejemplo, la Biblioteca Estatal de California). El acceso a Internet en las bibliotecas y los lugares públicos generalmente se proporciona en orden de llegada. Otras restricciones incluyen las horas de uso, el tiempo en que una computadora puede usarse (dependiendo de la disponibilidad), los tipos de programas disponibles en cada computadora y la capacidad para imprimir documentos.



Instalaciones escolares

La Escuela Rancho Medanos es un plantel grande de siete años de antigüedad que atiende a alrededor de 900 alumnos de 6.º a 8.º grado. Abrimos por primera vez en agosto de 2008. Cada salón de clases tiene acceso a Internet, una computadora para el maestro y un proyector LCD con sonido envolvente. La Escuela Rancho pone mucho énfasis en el uso de la tecnología para la impartición de la enseñanza. Los salones de clases están conectados para permitir la transmisión directa de video de la computadora del maestro a un proyector LCD. Todo el plantel de la Escuela Rancho tiene accesos para sillas de ruedas.

La escuela tiene tres laboratorios de computación grandes y de vanguardia. La escuela cuenta con cafetería, un gimnasio moderno y una biblioteca grande bien equipada con vista al delta. En la biblioteca hay más de 8,000 volúmenes.

Las grandes instalaciones deportivas cuentan con una pista y varios acres de campos de beisbol, futbol americano y futbol soccer. El plantel cuenta con 37 salones de clases permanentes y nueve salones portátiles.

Hay dos conserjes que dan mantenimiento a las instalaciones durante la mañana y temprano por la tarde, y dos más que dan mantenimiento durante la tarde y la noche.

La Escuela Rancho cuenta con dos asistentes de recursos de tiempo completo asignados al plantel que están presentes durante toda la jornada escolar. La escuela tiene también dos subdirectores de tiempo completo, tres consejeros y un psicólogo de medio tiempo. Además, la escuela tiene un policía de tiempo completo.

El administrador del plantel y el personal de conserjería se encargan de la limpieza del plantel todos los días. Los baños se limpian de manera rutinaria y se toma nota de las discrepancias, se crean órdenes de trabajo y se realizan correcciones de manera oportuna. Los terrenos y las instalaciones de la escuela son adecuados para la matrícula de alumnos asignada al plantel.



"Nuestra escuela promueve un ambiente de aprendizaje socialmente exitoso y académicamente demandante."



Elementos de la instalación escolar inspeccionados

Las tablas muestran los resultados de la inspección escolar más reciente usando la Herramienta de inspección de las instalaciones (Facility Inspection Tool, FIT) o un formulario escolar equivalente. La siguiente es una lista de los elementos inspeccionados.

- **Sistemas:** sistemas y tuberías de gas, alcantarillado, sistemas mecánicos (calefacción, ventilación y aire acondicionado)
- **Interior:** superficies interiores (suelos, techos, paredes y marcos de ventanas)
- **Limpieza:** control de plagas y plagas, limpieza general (instalaciones escolares, edificios, salones y áreas comunes)
- **Eléctrico:** sistemas eléctricos (interior y exterior)
- **Sanitarios y bebederos:** sanitarios, lavabos y bebederos (interior y exterior)
- **Seguridad:** equipo contra incendios, sistemas de emergencia, materiales peligrosos (interior y exterior)
- **Estructura:** condición de las estructuras, techos
- **Externo:** ventanas, puertas, rejas, bardas, terrenos y patios de juego

Buen estado de la instalación escolar

Esta inspección determina el buen estado de la instalación escolar; usa las calificaciones: en buenas condiciones, condiciones regulares o malas condiciones. El resumen general de las condiciones de la instalación se califica en: ejemplar, bueno, regular o malo.

Buen estado de la instalación escolar		Año escolar 2015-2016	
Elementos inspeccionados	Condiciones de la instalación	Elementos inspeccionados	Condiciones de la instalación
Sistemas	Bueno	Sanitarios y bebederos	Bueno
Interior	Bueno	Seguridad	Bueno
Limpieza	Bueno	Estructura	Bueno
Eléctrico	Bueno	Externo	Bueno
Resumen general de las condiciones de la instalación			Ejemplar
Fecha de inspección más reciente del plantel escolar			8/7/2015
Fecha en que se completó por última vez el formulario de inspección			8/7/2015

Deficiencias y reparaciones

La tabla muestra las reparaciones requeridas para todas las deficiencias que se encontraron durante la inspección del sitio. Se enumeran todas las deficiencias, sin importar el estado de reparación de cada elemento.

Deficiencias y reparaciones		Año escolar 2015-2016
Elementos inspeccionados	Deficiencias, Acción Tomada o Planeada y Fecha de Acción	
Limpieza	Infestaciones de palomas y ardillas. Las reparaciones se hicieron en octubre de 2015.	
Sanitarios y bebederos	Falta un lavabo. Las reparaciones se hicieron en octubre de 2015.	
Externo	Agujeros causados por tuzas en el campo de educación física (physical education, PE). Las reparaciones se hicieron en octubre de 2015.	



"Nuestro plantel es seguro, limpio, ordenado y acogedor."



Calificaciones de los docentes

Esta tabla muestra la información sobre las acreditaciones y calificaciones de los docentes. Los docentes que no están totalmente acreditados son maestros que están en prácticas del distrito y la universidad, preprácticas, que cuentan con permisos de emergencia u otros y dispensas. Para obtener más información sobre las acreditaciones de los docentes, visite www.ctc.ca.gov.

Información sobre las acreditaciones de los docentes	Datos de tres años			
	Distrito Escolar de Pittsburg	Escuela Rancho Medanos		
Maestros	15-16	13-14	14-15	15-16
Maestros con acreditación completa	485	43	45	34
Maestros sin acreditación completa	15	2	2	4
Enseñanza fuera del área de competencia de la materia (con acreditación completa)	7	1	0	1

Asignaciones incorrectas de maestros y puestos vacantes

Esta tabla muestra el número de maestros con asignación incorrecta (puestos que ocupan maestros que no cuentan con la autorización legal para enseñar el nivel de grado, la materia, el grupo de alumnos, etc.) y el número de puestos vacantes (no ocupado por un sólo maestro designado para enseñar todo el curso al inicio del año o semestre escolar). Observe que el número total de asignaciones incorrectas incluye a los maestros de los estudiantes de inglés.

Asignaciones incorrectas de maestros y puestos vacantes	Datos de tres años		
	Escuela Rancho Medanos		
Maestros	13-14	14-15	15-16
Asignaciones incorrectas de maestros de estudiantes de inglés	0	0	0
Total de asignaciones incorrectas de maestros	0	0	0
Puestos vacantes	1	0	1

Clases académicas básicas enseñadas por maestros altamente calificados

La Ley Que Ningún Niño se Quede Atrás (No Child Left Behind, NCLB) amplió la Ley de Educación Primaria y Secundaria (Elementary and Secondary Education Act, ESEA) para obligar a que maestros "altamente calificados" enseñen las materias académicas básicas. Estos maestros deben contar por lo menos con un título de licenciatura, la acreditación de enseñanza adecuada para California y competencia demostrada para cada materia académica básica que enseña. La tabla muestra los datos de los maestros altamente calificados del año escolar 2014-2015.

Las escuelas con elevados índices de pobreza se definen como aquellas en donde aproximadamente el 40 por ciento o más de sus alumnos participan en el programa de comidas gratuitas o precio reducido. Las escuelas con bajos índices de pobreza se definen como aquellas en donde aproximadamente el 39 por ciento o menos de sus alumnos participan en el programa de comidas gratuitas o precio reducido. Para obtener más información sobre las calificaciones de los maestros relacionadas con la NCLB, visite www.cde.ca.gov/nclb/sr/tq.

Maestros en conformidad con la ley Que Ningún Niño se Quede Atrás	Año escolar 2014-2015	
	Porcentaje de clases sobre materias académicas básicas	
	Enseñadas por maestros altamente calificados	No enseñadas por maestros altamente calificados
Escuela Rancho Medanos	92.59%	7.41%
Todas las escuelas en el distrito	86.66%	13.34%
Escuelas con elevados índices de pobreza en el distrito	86.66%	13.34%
Escuelas con bajos índices de pobreza en el distrito	◇	◇

◇ No se aplica.



"Nuestro personal está comprometido con la excelencia académica y mantiene altas expectativas para todos."

Asesores académicos y personal de apoyo escolar

Esta tabla muestra información sobre los asesores académicos y el personal de apoyo escolar y su equivalente de tiempo completo (full-time equivalent, FTE).

Datos sobre asesores académicos y personal de apoyo escolar

Año escolar 2014-2015

Asesores académicos	
FTE de los asesores académicos	2.0
Número promedio de alumnos por asesor académico	450
Personal de apoyo	FTE
Asesores sociales, de comportamiento o de desarrollo profesional	2.0
Maestro de biblioteca y medios audiovisuales (bibliotecario)	0.0
Personal de servicio de biblioteca y medios audiovisuales (paraprofesional)	1.0
Psicólogo	0.5
Trabajador social	0.0
Enfermera	0.0
Especialista del habla, lenguaje y audición	0.5
Especialista de recursos (no docente)	2.0

Datos financieros escolares

La siguiente tabla muestra el sueldo promedio de un maestro y un desglose de los gastos escolares por alumno de fuentes restringidas y no restringidas.

Datos financieros escolares	
Año fiscal 2013-2014	
Gastos totales por alumno	\$6,850
Gastos por alumno de fuentes restringidas	\$1,809
Gastos por alumno de fuentes no restringidas	\$5,041
Sueldo anual promedio de un maestro	\$58,678

Datos financieros

Los datos financieros que se muestran en este SARC se refieren al año fiscal 2013-2014. La información fiscal más actualizada proporcionada por el estado siempre es dos años anterior al año escolar presente, y un año anterior a la mayoría de los datos incluidos en este informe. Para conocer más detalles sobre los gastos escolares en todos los distritos de California, consulte la página de Gastos actuales en educación y gastos por alumno, del Departamento de Educación de California (California Department of Education, CDE), en www.cde.ca.gov/ds/fd/ec. Para obtener información sobre los sueldos de los maestros en todos los distritos de California, consulte la página Salarios y prestaciones acreditados, del CDE, en www.cde.ca.gov/ds/fd/cs. Para buscar gastos y sueldos para un distrito escolar específico, consulte la página Ed-Data, en www.ed-data.org.

Datos financieros sobre el distrito

Esta tabla muestra información sobre los sueldos de los docentes y del personal administrativo del distrito y compara las cifras con los promedios estatales de los distritos de tipo y tamaño similares. Nota: los datos sobre salarios del distrito no incluyen las prestaciones.

Datos sobre sueldos del distrito	Año fiscal 2013-2014	
	Distrito Escolar de Pittsburg	Distrito de tamaño similar
Sueldo de un maestro principiante	\$41,429	\$43,062
Sueldo medio de un maestro	\$61,869	\$67,927
Sueldo más alto de un maestro	\$76,884	\$87,811
Sueldo promedio de un director de escuela primaria	\$101,398	\$110,136
Sueldo promedio de un director de escuela secundaria	\$109,895	\$115,946
Sueldo promedio de un director de escuela preparatoria	\$121,484	\$124,865
Sueldo del superintendente	\$189,855	\$211,869
Sueldos de los maestros: porcentaje del presupuesto	37%	39%
Sueldos de administrativos: porcentaje del presupuesto	6%	5%

Comparación de datos financieros

Esta tabla muestra los gastos escolares por alumno de fuentes no restringidas y el sueldo promedio de un maestro, y lo compara con los datos distritales y estatales.

Comparación de datos financieros	Año fiscal 2013-2014	
	Gastos por alumno de fuentes no restringidas	Sueldo anual promedio de un maestro
Escuela Rancho Medanos	\$5,041	\$58,678
Distrito Escolar de Pittsburg	\$6,035	\$61,038
California	\$5,348	\$59,180
Escuela y distrito: diferencia porcentual	-16.5%	-3.9%
Escuela y California: diferencia porcentual	-5.7%	-0.8%

Gastos por alumno

Los gastos adicionales o restringidos provienen de dinero cuyo uso está controlado por la ley o por el donador. El dinero que el distrito o la junta gobernante ha designado para fines específicos no se considera restringido. Los gastos básicos o no restringidos son de dinero cuyo uso, excepto para lineamientos generales, no está controlado por la ley o por el donador.

School Accountability Report Card

PUBLICADO POR:



El Departamento de Educación de California (California Department of Education, CDE), la escuela y las oficinas distritales proporcionaron los datos para el SARC de este año. Para más información sobre las escuelas y los distritos de California y las comparaciones de la escuela con el distrito, el condado y el estado, consulte la página DataQuest at <http://data1.cde.ca.gov/dataquest>. DataQuest es un recurso en línea que proporciona informes sobre responsabilidad, datos de pruebas, matrícula, graduados, deserciones, inscripciones a cursos, personal y datos sobre los estudiantes de inglés. De acuerdo con la Sección 35256 del Código de Educación, cada distrito escolar debe hacer copias en papel de su informe anual actualizado, disponible, previa solicitud, a más tardar el 1 de febrero de cada año.

Toda la información es precisa hasta diciembre de 2015.

Requisitos del Plan de responsabilidad de control local (Local Control Accountability Plan, LCAP) adaptados en su SARC
Las siguientes tablas resumen las áreas de prioridad en el estado incluidas en el Informe de responsabilidad escolar.

Condiciones de aprendizaje

La tabla siguiente describe la información en el SARC que es relevante para la Prioridad estatal básica (Prioridad 1).

Requisitos del Plan de responsabilidad de control local	Correspondencia entre las Áreas de prioridad del estado y el SARC
Condiciones de aprendizaje	
Prioridad estatal: básica	
Grado al cual los maestros están correctamente asignados y completamente acreditados para la materia y los alumnos a quienes enseñan. Código de educación (Education Code, EC) § 52060 (d)(1)	
Los alumnos tienen acceso a materiales educativos conforme a los estándares. EC § 52060 (d)(1)	
Las instalaciones escolares se mantienen en buenas condiciones. EC § 52060 (d)(1)	

Resultados de los alumnos

La siguiente tabla describe la información del SARC que es relevante para la Prioridad estatal sobre los logros estudiantiles (Prioridad 4) y para la Prioridad estatal sobre otros resultados de los alumnos (Prioridad 8).

Requisitos del Plan de responsabilidad de control local	Correspondencia entre las Áreas de prioridad del estado y el SARC
Resultados de los alumnos	
Prioridad estatal: logros estudiantiles	
Evaluaciones estatales (por ejemplo, la Evaluación del desempeño y el progreso del alumno de California). EC § 52060 (d)(4)(A)	
El índice de desempeño académico EC § 52060 (d)(4)(B)	
El porcentaje de alumnos que ha terminado los cursos con éxito, que satisface los requisitos de admisión de la Universidad de California y de la Universidad del Estado de California, o a las secuencias o los programas de estudio de carreras técnicas. EC § 52060 (d)(4)(C)	
Prioridad estatal: otros resultados de los alumnos	
Los resultados del alumnos en materias como inglés, matemáticas, ciencias sociales, ciencias, artes visuales y escénicas, salud, educación física, educación de carreras técnicas y otros estudios indicados por la junta rectora. ¹ EC § 52060 (d)(8)	

Participación

La siguiente tabla describe la información en el SARC que es relevante para la Prioridad estatal sobre la participación de los padres (Prioridad 3), la Prioridad estatal sobre la participación de los alumnos (Prioridad 5) y la Prioridad estatal del entorno escolar (Prioridad 6).

Requisitos del Plan de responsabilidad de control local	Correspondencia entre las Áreas de prioridad del estado y el SARC
Participación	
Prioridad estatal: participación de los padres	
Los esfuerzos que el distrito escolar hace para buscar la participación de los padres en la toma de decisiones para el distrito escolar y cada plantel escolar. EC § 52060 (d)(3)	
Prioridad estatal: participación del alumno	
Índices de deserción en preparatoria. EC § 52060 (d)(5)(D)	
Índices de graduación de preparatoria. EC § 52060 (d)(5)(E)	
Prioridad estatal: entorno escolar	
Índices de suspensión de alumnos. EC § 52060 (d)(6)(A)	
Índices de expulsión de alumnos. EC § 52060 (d)(6)(B)	
Otras medidas locales, incluidas encuestas de alumnos, de padres y de maestros en cuanto a la seguridad y la conexión con la escuela. ² EC § 52060 (d)(6)(C)	

Nota: las Prioridades estatales 2 y 7 no se requieren en el SARC, tampoco ciertas partes de las Prioridades 4 y 5. Para obtener información detallada sobre el LCAP y preguntas frecuentes, visite la página www.cde.ca.gov/fg/aa/lc/lcfaq.asp.

¹ Inglés, matemáticas y educación física son las únicas materias incluidas en Otros resultados del alumno (Prioridad 8) que se reflejan en el SARC.

² El Plan de seguridad escolar es la única otra medida local del Entorno escolar (Prioridad 6) que se refleja en el SARC.