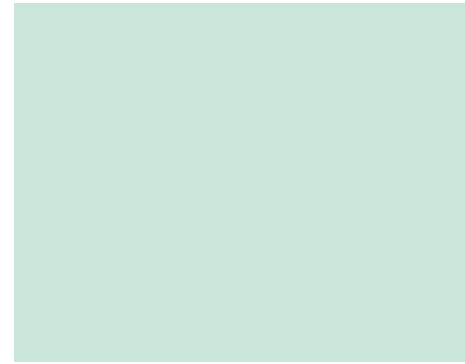


SARC

Informe de responsabilidad
escolar 2017-2018

Publicado en 2018-2019



Escuela Primaria Foothill

Grado K-5
Código CDS 07-61788-6098578

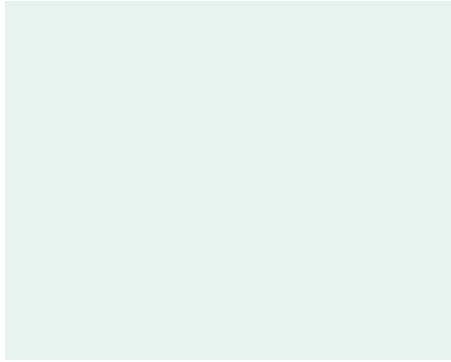
Yvonne Nelson
Directora
ynelson@pittsburg.k12.ca.us

1200 Jensen Drive
Pittsburg, CA 94565
(925) 473-2450

www.pittsburg.k12.ca.us/foothill

Distrito Escolar Unificado de Pittsburg

2000 Railroad Avenue Pittsburg, CA 94565 ▪ www.pittsburg.k12.ca.us
Janet Schulze, Superintendente ▪ jschulze@pittsburg.k12.ca.us ▪ (925) 473-2300



Mensaje de la directora

La Escuela Primaria Foothill es una comunidad multicultural y multilingüe que promueve el éxito académico para todos. Nos esforzamos por brindar una formación académica que desafíe a nuestros estudiantes y promueva un deseo de ser un estudiante para toda la vida. Nos dedicamos a satisfacer las necesidades académicas, sociales y emocionales de todos nuestros estudiantes para que puedan convertirse en ciudadanos responsables. Durante el año escolar 2017-2018, nuestro personal se ha comprometido a centrarse en una formación motivadora y en una mayor expresión oral. Abordamos todas las áreas del plan de estudios de maneras creativas que incluyen tecnología.

Somos una escuela bilingüe que les enseña a nuestros estudiantes a tener respeto por las diferentes culturas e idiomas de nuestra comunidad. Se alienta a los estudiantes a que tomen decisiones responsables que ayuden a mantener el medioambiente limpio.

Declaración de la misión de la escuela

La Escuela Primaria Foothill brinda una educación basada en estándares de calidad que nace de la colaboración entre maestros, padres, estudiantes y el personal de apoyo. Los estudiantes serán aprendices activos que están motivados y tienen un gran sentido de responsabilidad personal por su educación, valores y comportamiento. Las familias serán responsables de apoyar la educación de sus hijos al brindar necesidades básicas, disciplina, estructura en el hogar y ayuda con los deberes. Los maestros y el personal brindarán un entorno de aprendizaje seguro y equitativo mediante la valoración y el fomento de la diversidad. Los maestros se reúnen con frecuencia para elaborar planes de estudio firmes y productivos que sean rigurosos y relevantes, basados en estándares e impulsados por evaluaciones.

Las tres reglas que se aplican en toda la escuela son definidas con claridad, comunicadas y reforzadas de manera consistente. Nuestra meta es identificar y abordar las necesidades de los estudiantes a través de programas focalizados de enriquecimiento e intervención.

Declaración de la visión de la escuela

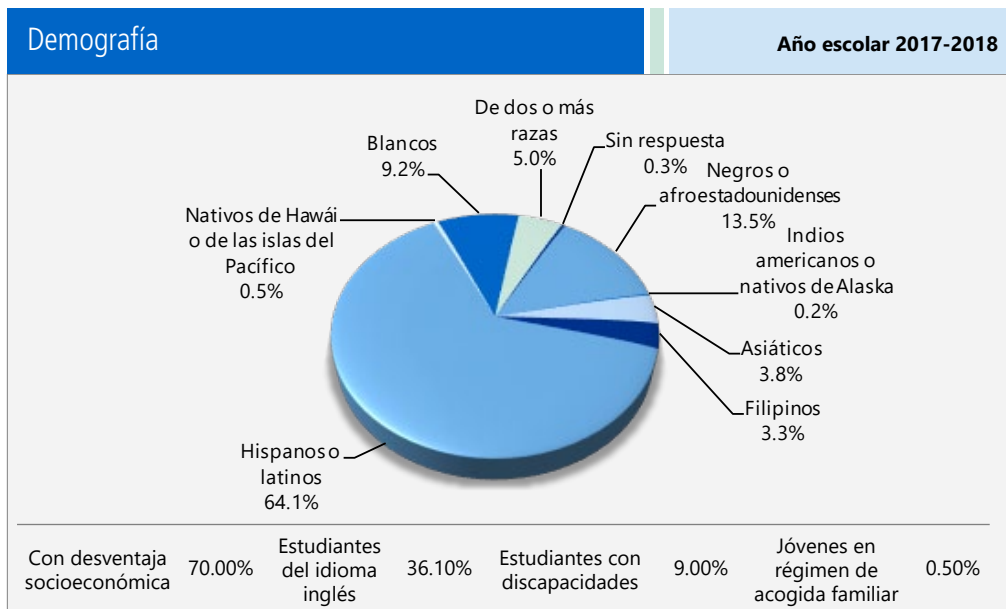
En la Escuela Primaria Foothill nos esforzamos por brindar formación valiosa que potencie el pensamiento crítico, la colaboración y la comunicación. Somos una escuela multicultural y multilingüe que valora la equidad entre todos. Tenemos expectativas altas para nuestros estudiantes y nuestra meta es que se conviertan en ciudadanos responsables. Los maestros están comprometidos con un crecimiento continuo. Foothill es una comunidad donde trabajamos para que todos participen de manera activa en el aprendizaje académico.

Lema de la escuela

Nuestro lema en Foothill es: "Estudiantes de Foothill... ¡nos distinguimos!". Nuestros estudiantes siguen los principios STAR (seguro, considerado y respetuoso) y demuestran respeto, responsabilidad y seguridad a diario.

Inscripción por grupo de alumnos

La inscripción total en la escuela fue de 576 estudiantes para el año escolar 2017-2018. La gráfica circular muestra el porcentaje de alumnos inscritos en cada grupo.



Informe de responsabilidad escolar

Según los requisitos estatales y federales, todas las escuelas públicas presentan el Informe de Responsabilidad Escolar (School Accountability Report Card, SARC) anualmente como una herramienta para que los padres y las partes interesadas estén informados sobre el progreso de la escuela, los resultados de las evaluaciones y el desempeño.

Declaración de la misión del distrito

La misión del Distrito escolar unificado de Pittsburg (Pittsburg Unified School District, PUSD) es inspirar a nuestros estudiantes, asegurarnos de que logren la equidad en la excelencia académica y unirlos a través de experiencias compartidas en el aprendizaje. Creemos que la diversidad cultural de nuestra comunidad y nuestra juventud son nuestros bienes más preciados. Nos esforzamos para que nuestros estudiantes alcancen su máximo potencial y para crear compañeros de toda la vida que contribuirán de manera positiva al mundo.

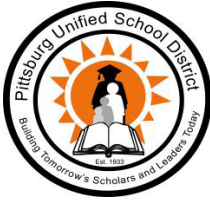
Mesa directiva

Mr. Duane Smith, presidente
Mr. George Miller, vicepresidente
Dr. Laura Canciamilla, administrador
Mr. Joseph Arenivar, administrador
Mr. De'Shawn Woolridge, administrador

Inscripción por grado

La gráfica de barras muestra el número total de estudiantes inscritos en cada grado para el año escolar 2017-2018.





Metas de la mesa directiva

1. Rendimiento académico

- Los estudiantes demostrarán mejoras continuas en la excelencia académica, conforme a las mediciones de varias evaluaciones claras y accesibles.
- La disparidad de oportunidades sufrirá una reducción acelerada a través de apoyos e intervenciones determinadas.

2. Formación poderosa

- Se esperará, respaldará y medirá una formación efectiva en línea con los conocimientos fundamentales comunes para garantizar una mejora continua del rendimiento académico.

3. Personal destacado

- El distrito contratará maestros "altamente calificados" y con las certificaciones adecuadas.
- El distrito respaldará, retendrá y promoverá un personal de calidad a través de buenas condiciones de trabajo, paquetes de compensación competitivos y desarrollo profesional y capacitación.

4. Entorno de aprendizaje de calidad

- Instalaciones de alta calidad
- Escuelas seguras, disciplinadas y adecuadas
- Cultura de cuidado y respeto en la escuela
- Tecnología moderna

5. Organización responsable, eficiente

- Estabilidad fiscal y planificación responsable a largo plazo
- Sistema de rendición integral
- Tecnología educativa e informativa eficaz
- Servicio responsable, respetuoso, eficiente y transparente

6. Colaboración, cooperación y participación significativas de los padres

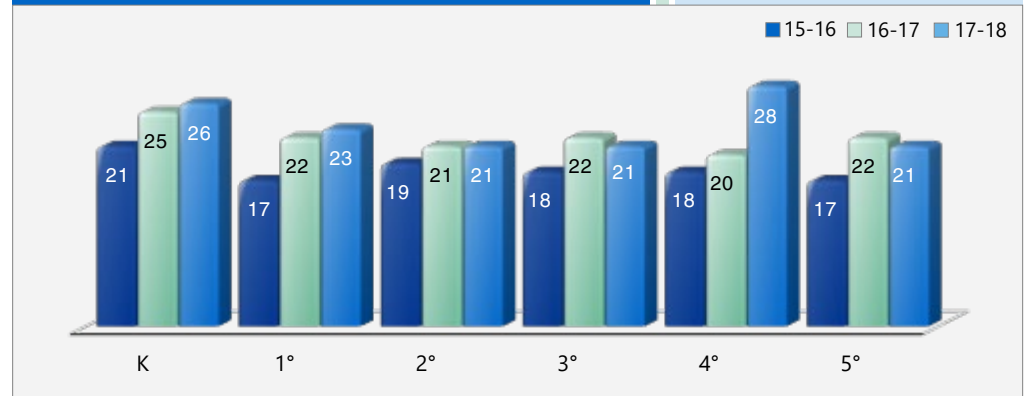
- Comunicación oportuna y accesible con la comunidad
- Asociaciones estratégicas con la comunidad
- Enfoque en la participación de padres y estudiantes, lo que incluye diversas oportunidades para la colaboración
- Comunicación y relaciones sólidas entre padres/tutores y escuelas
- Participación proactiva en el crecimiento académico y personal de los estudiantes
- Comunicación entre la mesa directiva, el superintendente y el personal

Distribución del tamaño de los grupos

El gráfico de barras muestra los datos de tres años para el tamaño promedio de los grupos y la tabla muestra los datos de tres años para la cantidad de salones de clase por tamaño. El número de clases indica cuántos salones de clase se clasifican en cada categoría de tamaño (un rango del total de estudiantes por salón de clase). En el nivel de escuela secundaria, esta información se informa por área de materia en lugar de por grado escolar.

Tamaño promedio de los grupos

Datos de tres años



Número de salones de clase por tamaño

Datos de tres años

Grado	2015-2016			2016-2017			2017-2018		
	Número de estudiantes								
	1-20	21-32	33+	1-20	21-32	33+	1-20	21-32	33+
K	2	2			4			4	
1°	2	2		1	3			4	
2°	6	1		2	2		2	2	
3°	4	1			5		2	2	
4°	4	1		2	2			4	
5°	3	2		3	1		2	2	

"La Escuela Primaria Foothill es una comunidad multicultural y multilingüe que promueve el éxito académico para todos".



Suspensiones y expulsiones

Esta tabla muestra los índices de suspensión y expulsión de la escuela, el distrito y el estado para los últimos tres años. Nota: Los estudiantes solo se cuentan una vez, independientemente del número de suspensiones.

Suspensiones y expulsiones

Datos de tres años

	Escuela Foothill			Distrito Escolar de Pittsburg			California		
	15-16	16-17	17-18	15-16	16-17	17-18	15-16	16-17	17-18
Índices de suspensión	2.5%	3.6%	6.0%	8.0%	7.0%	7.7%	3.7%	3.6%	3.5%
Índices de expulsión	0.0%	0.0%	0.0%	0.0%	0.0%	0.1%	0.1%	0.1%	0.1%

Resultados del examen CAASPP para todos los estudiantes: Ciencias (5.º, 8.º y 10.º grado)

Los datos de 2016-2017 y 2017-2018 no están disponibles. El Departamento de Educación de California está elaborando una nueva evaluación de Ciencias en función de los Estándares de Ciencia para la Próxima Generación para las escuelas públicas de California (Next Generation Science Standards, CA NGSS). La Prueba de Ciencias de California (California Science Test, CAST) se realizó como prueba piloto en la primavera de 2017 y como prueba experimental en la primavera de 2018. La CAST se comenzará a realizar durante el año escolar 2018-2019. La CAA de Ciencias se realizó como prueba piloto durante dos años (2016-2017 y 2017-2018) y se realizará como prueba experimental en 2018-2019.

Porcentaje de estudiantes que obtuvieron competente o avanzado como calificación					Datos de dos años	
Materia	Escuela Foothill		Distrito Escolar de Pittsburg		California	
	16-17	17-18	16-17	17-18	16-17	17-18
Ciencias	✧	✧	✧	✧	✧	✧

Resultados del examen CAASPP para todos los estudiantes: Lengua y Literatura Inglesa/Alfabetización y Matemáticas. (de 3.º a 8.º grado y 11.º grado)

La siguiente tabla muestra el porcentaje de estudiantes que cumplen o superan los estándares estatales en Lengua y Literatura Inglesa (English language arts, ELA)/Alfabetización y Matemáticas.

Porcentaje de estudiantes que cumplen o que exceden los estándares estatales					Datos de dos años	
Materia	Escuela Foothill		Distrito Escolar de Pittsburg		California	
	16-17	17-18	16-17	17-18	16-17	17-18
Lengua y literatura inglesa/alfabetización	36%	35%	33%	34%	48%	50%
Matemáticas	30%	27%	20%	20%	37%	38%

Prueba de condición física de California

Cada primavera, todos los estudiantes del 5.º, 7.º y 9.º grado tienen que participar en la Prueba de condición física de California (California Physical Fitness Test, PFT). El Fitnessgram es el PFT designado para los estudiantes de las escuelas públicas de California establecido por la Junta Estatal de Educación. La PFT mide seis áreas clave de condición física:

1. Capacidad aeróbica
2. Composición corporal
3. Flexibilidad
4. Fuerza y resistencia abdominal
5. Fuerza y resistencia de la parte superior del cuerpo
6. Fuerza y flexibilidad del torso

El objetivo principal de Fitnessgram es animar y ayudar a los estudiantes a establecer hábitos de actividad física regular para toda la vida. La tabla muestra el porcentaje de estudiantes que cumplen los estándares de condición física para estar en la "zona de condición física saludable" para el periodo más reciente de pruebas. Para obtener más información acerca de la PFT de California, visite www.cde.ca.gov/ta/tg/pf.

Prueba de condición física de California		Año escolar 2017-2018
Porcentaje de estudiantes que cumplen con los estándares de condición física		Escuela Foothill
		Grado 5
Cuatro de seis estándares		20.0%
Cinco de seis estándares		0.0%
Todos los estándares		0.0%

✧ No corresponde.

Evaluación del Rendimiento y Progreso de Estudiantes de California (California Assessment of Student Performance and Progress, CAASPP)

Para el año escolar 2017-2018, la CAASPP consiste de varios componentes clave, incluidos los siguientes:

La Evaluación Alternativa de California (California Alternate Assessments, CAA) incluye ELA/Alfabetización y Matemáticas de 3.º a 8.º grado y 11.º grado. Los estudiantes con las discapacidades cognitivas más significativas y cuyo programa educativo individualizado (individualized education program, IEP) actual designa una evaluación alternativa realizan la CAA.

Las Evaluaciones Equilibradas más Inteligentes incluyen ELA/Alfabetización y Matemáticas de 3.º a 8.º grado y 11.º grado. Se designan las Evaluaciones Equilibradas más Inteligentes para medir el progreso del estudiante para la preparación universitaria y profesional.

Las evaluaciones bajo la CAASPP muestran el desempeño de los estudiantes en relación con los estándares de contenido que el estado adoptó. En cada una de estas evaluaciones, las calificaciones agregadas de los estudiantes se informan como estándares de logros. Para obtener más información sobre las evaluaciones CAASPP, visite la página www.cde.ca.gov/ta/tg/ca.

CAASPP por grupo de estudiantes: Lengua y literatura inglesa/Alfabetización, y Matemáticas

La tabla de la siguiente página muestra el porcentaje de estudiantes que cumplieron o excedieron los estándares estatales en Lengua y Literatura Inglesa/Alfabetización y Matemáticas de la escuela por grupo de estudiantes de 3.º a 5.º grado.

El "porcentaje de los que cumplen o exceden" se calcula tomando el número total de estudiantes que cumplen o exceden el estándar en la Evaluación Sumativa (Smarter Balanced) además del total del número de estudiantes que cumplen con el estándar en las CAA, dividido entre el total de estudiantes que participaron en ambas evaluaciones.

Nota: El número de estudiantes examinados incluye todos los estudiantes que participaron en el examen independientemente de si recibieron una calificación o no. Sin embargo, el número de estudiantes examinados no es el número que se usó para calcular los porcentajes del nivel de logro. Los porcentajes de nivel de logro se calcularon solamente con los estudiantes que fueron calificados.

Resultados de la CAASPP por grupo de estudiantes: Lengua y Literatura Inglesa y Matemáticas (de 3.º a 5.º grado)

Porcentaje de estudiantes que cumplen o que exceden los estándares estatales				Año escolar 2017-2018
Lengua y literatura inglesa				
Grupo	Inscripción total	Número examinado	Porcentaje examinado	Porcentaje de alumnos que cumplen o exceden
Todos los estudiantes	303	296	97.69%	35.47%
Hombres	143	139	97.20%	28.78%
Mujeres	160	157	98.13%	41.40%
Negros o afroestadounidenses	51	51	100.00%	27.45%
Indios americanos o nativos de Alaska	❖	❖	❖	❖
Asiáticos	14	13	92.86%	46.15%
Filipinos	11	11	100.00%	45.45%
Hispanos o latinos	187	183	97.86%	35.52%
Nativos de Hawái o de las islas del Pacífico	❖	❖	❖	❖
Blancos	28	27	96.43%	37.04%
De dos o más razas	❖	❖	❖	❖
Con desventaja socioeconómica	242	235	97.11%	28.94%
Estudiantes del idioma inglés	138	136	98.55%	33.82%
Estudiantes con discapacidades	34	33	97.06%	3.03%
Estudiantes que reciben servicios de educación para inmigrantes	❖	❖	❖	❖
Jóvenes en régimen de acogida familiar	❖	❖	❖	❖
Matemáticas				
Grupo	Inscripción total	Número examinado	Porcentaje examinado	Porcentaje de alumnos que cumplen o exceden
Todos los estudiantes	303	297	98.02%	26.60%
Hombres	143	139	97.20%	24.46%
Mujeres	160	158	98.75%	28.48%
Negros o afroestadounidenses	51	51	100.00%	11.76%
Indios americanos o nativos de Alaska	❖	❖	❖	❖
Asiáticos	14	13	92.86%	46.15%
Filipinos	11	11	100.00%	45.45%
Hispanos o latinos	187	184	98.40%	27.72%
Nativos de Hawái o de las islas del Pacífico	❖	❖	❖	❖
Blancos	28	27	96.43%	29.63%
De dos o más razas	❖	❖	❖	❖
Con desventaja socioeconómica	242	236	97.52%	22.46%
Estudiantes del idioma inglés	138	137	99.28%	28.47%
Estudiantes con discapacidades	34	33	97.06%	0.00%
Estudiantes que reciben servicios de educación para inmigrantes	❖	❖	❖	❖
Jóvenes en régimen de acogida familiar	❖	❖	❖	❖

❖ Las calificaciones no se muestran cuando el número de estudiantes evaluados es 10 o menor, ya sea porque el número de estudiantes evaluados en esta categoría es demasiado pequeño para una precisión estadística o para proteger la privacidad de los estudiantes.

Libros de texto y materiales educativos

Los libros de texto adoptados por el estado de California son recomendados por los comités del distrito, adoptados por la mesa directiva y, posteriormente, adquiridos. Cada sitio, a través de fondos proporcionados por el distrito, ha sido capaz de brindarle a cada estudiante una copia de cada libro de texto principal para utilizar en clase y llevar a casa para hacer los deberes.

El distrito ha adquirido libros de texto y materiales educativos para los estudiantes de jardín de infantes a 12.º grado; dichos libros de texto y materiales educativos son utilizados por los estudiantes de cada grado en cada escuela. La mesa directiva del Distrito escolar unificado de Pittsburg declaró durante su reunión de junta escolar de otoño que PUSD proporcionó suficientes libros de texto y materiales educativos acordes al ciclo del marco de plan de estudios adoptado por la junta estatal.

Lista de libros de texto y materiales educativos

Año escolar 2018-2019

Materia	Libro de texto	Adoptados
Lectura/Lengua y literatura inglesa	<i>Reading Wonders</i> , Macmillan McGraw Hill ELD <i>Reading Wonders</i> , Macmillan McGraw Hill (2017) (K-5)	2017
Matemáticas	<i>Go Math!</i> , Houghton Mifflin Harcourt (K-5)	2016
Ciencias	California Science, Macmillan McGraw Hill (K-5)	2007
Historia/Ciencias Sociales	History/Social Science for California, Scott Foresman (2006) (K-5)	2006

Seguridad escolar

El plan de seguridad escolar aborda la manera en que respondemos ante emergencias, como terremotos, incendios y otros desastres.

Durante el año escolar 2018-2019, el personal se reunirá para revisar nuestro plan y su implementación. Además, se fomenta que los padres participen en nuestros diferentes comités de padres y brinden su opinión sobre la seguridad escolar. Se puede pedir una copia de los planes en cualquiera de nuestras reuniones de comité o en nuestra oficina.

Realizamos simulacros de incendio regulares, simulacros de terremoto una vez por trimestre y simulacros de refugio en el lugar una vez por año. Cada salón tiene un pequeño botiquín y suministros de emergencia adicionales que se agregaron recientemente.

Nuestra oficina escolar tiene una radio del Servicio Meteorológico Nacional que está vinculada con el sistema de Concienciación Comunitaria y Respuesta ante Emergencias del condado de Contra Costa (Contra Costa County Community Awareness and Emergency Response, CAER), que nos alerta cuando hay una emergencia.

En agosto de 2018, los docentes de la escuela llevaron a cabo la última revisión, actualización y análisis del plan de seguridad escolar.

Instalaciones escolares

Foothill fue construida en 1977 con un diseño de "unidades" que tiene grupos de cinco salones alrededor de un sexto salón común. Cada una de nuestras cinco unidades tiene un salón o una sala de trabajo para maestros y un baño. Tenemos 32 salones en total.

Contamos con un campus atractivo desde que realizamos tareas de modernización en el verano de 2010. También renovamos todos los salones en el verano de 2013.

Tenemos una biblioteca con más de 16 000 libros que incluye libros multiculturales, libros bilingües y libros en otros idiomas además del inglés. También tenemos una sala de usos múltiples que contiene nuestra cafetería y nuestro escenario. El piso del escenario se reemplazó en el otoño de 2005. Actualmente tenemos cuatro estructuras en el patio de juegos: una para el jardín de infantes y tres para los grados más pequeños. Las estructuras de juego del primer y tercer grado fueron reemplazadas en agosto de 2018. Hay tres canchas grandes de baloncesto al aire libre y dos canchas pequeñas. También tenemos tres áreas de juego con césped: una para jardín de infantes, una para primer y segundo grado, y una para tercer, cuarto y quinto grado.

Nos esforzamos por mantener a todos nuestros estudiantes seguros antes, durante y después de la escuela. Les enseñamos a los estudiantes a cuidar su seguridad y ser respetuosos y responsables. Los recompensamos por seguir estas reglas escolares. Durante la jornada escolar, les pedimos a los visitantes que registren su entrada y usen una insignia de visitante o voluntario en el campus. Tenemos un plan escolar seguro que actualizamos todos los años y que incluye un procedimiento para cierre de emergencia y actuación ante intrusos. Se instalaron cámaras de seguridad en toda la escuela durante el verano de 2015. Los maestros tienen tareas de supervisión asignadas antes de la escuela, durante los recesos y después de la escuela. Se contratan miembros de personal clasificados para brindar supervisión durante el desayuno, el almuerzo y los recesos. Cada maestro tiene una computadora de escritorio. Nuestro laboratorio informático recibió computadoras nuevas en el verano de 2017. Todas las computadoras tienen acceso inalámbrico a Internet. Todos los salones tienen una cámara para documentos, un proyector montado y una pantalla de proyección.

Continuación en la página 8

◇ No corresponde.

Disponibilidad de libros de texto y materiales educativos

La siguiente es una lista del porcentaje de estudiantes que no cuentan con sus propios libros de texto y material educativo asignado.

Porcentaje de estudiantes que no cuentan con materiales por materia

Año escolar 2018-2019

Materia	Porcentaje
Lectura/Lengua y literatura inglesa	0%
Matemáticas	0%
Ciencias	0%
Historia/Ciencias Sociales	0%
Artes visuales y escénicas	◇
Lengua extranjera	◇
Salud	◇

Vigencia de los libros de texto

Esta tabla muestra la fecha en que se llevó a cabo la audiencia pública más reciente donde se adoptó una resolución sobre la suficiencia de los materiales educativos.

Vigencia de los libros de texto

Año escolar 2018-2019

Fecha de recolección de datos	Fecha
	9/12/2018

Calidad de los libros de texto

La tabla siguiente presenta los criterios requeridos para escoger los libros de texto y los materiales educativos.

Calidad de los libros de texto

Año escolar 2018-19

Criterios	Sí/No
¿Los libros de texto han sido adoptados de la lista más reciente aprobada por el estado o por la junta rectora local?	Sí
¿Los libros de texto son acordes al contenido y los ciclos de los planes de estudio adoptados por Junta Estatal de Educación?	Sí
¿Todos los estudiantes, incluidos los estudiantes del idioma inglés, tienen acceso a sus peñanza para utilizarlos en clase o llevarlos a casa?	Sí

Participación de los padres

Hay muchas maneras de involucrarse: participar en uno de los comités de padres que se describen a continuación, asistir a nuestros eventos escolares, ayudar en la escuela o mantenerse informado y asociarse con nosotros para ayudar a sus hijos a alcanzar el éxito.

Comité Asesor de Estudiantes de Inglés (English Learner Advisory Committee, ELAC)

- Asesora a la directora y al personal sobre programas y servicios para estudiantes del idioma inglés (estudiantes que están aprendiendo inglés como segunda lengua).

Padres bilingües

- El enfoque está en nuestro programa bilingüe (español-inglés), que está diseñado para añadir dominio del inglés a los hispanohablantes y dominio del español a los angloparlantes.

Consejo del Plantel Escolar (School Site Council, SSC)

- Consta de cinco padres elegidos y cuatro miembros del personal elegidos, además de la directora. Su principal función es brindar información y control sobre el desarrollo y la implementación del plan escolar y presupuestos relacionados.

Otras oportunidades para que los padres participen son:

- Asistir a los maestros en el salón con materiales y proyectos.
- Asistir con eventos, como el día de fotos o el examen visual y dental.
- Asistir con la supervisión del patio de juegos, en el estacionamiento y durante el almuerzo.
- Ofrecerse como voluntario en eventos tradicionales como las Olimpiadas, el Día internacional y el carnaval de la escuela, que están diseñados para aumentar el nivel de participación de los padres y la comunidad dentro de nuestra escuela.
- Brindar consejo y apoyo especializado en relación con su trabajo o experiencia.

Para obtener más información sobre cómo participar, envíe un correo electrónico a nuestra coordinadora de padres, Ernestina Chamorro, a echamorro@pittsburg.k12.ca.us.

Acceso público a Internet

El acceso a Internet está disponible en las bibliotecas públicas y otros lugares accesibles al público (por ejemplo, la Biblioteca Estatal de California). Por lo general, el acceso a Internet de las bibliotecas y los lugares públicos se proporciona según el orden de llegada. Otras restricciones incluyen las horas de uso, el tiempo en que una computadora puede usarse (dependiendo de la disponibilidad), los tipos de programas disponibles en cada computadora y la capacidad para imprimir documentos.

Instalaciones escolares

Continuación de la página 7

Tenemos un conserje titular a tiempo completo, un conserje a tiempo completo que trabaja durante las noches y un conserje adicional a tiempo parcial que trabaja durante las noches.

Los sitios reciben inspecciones anuales de conformidad con las pautas generadas por la decisión del acuerdo de Williams. En este momento, no tenemos discrepancias relacionadas con la seguridad que no se hayan corregido. El administrador del sitio y el personal de conserjería se encargan de la limpieza de la escuela todos los días. Los baños se limpian de forma rutinaria, se registran las discrepancias, se crean pedidos de trabajo y se realizan correcciones de manera puntual.

El recinto y las instalaciones escolares son adecuados para la comunidad estudiantil asignada al sitio. Las tareas de mantenimiento aplazadas se programan y completan de manera puntual.

La Escuela Primaria Foothill experimentó una modernización exhaustiva durante el verano de 2013. El proyecto principal incluyó lo siguiente:

- Nuevo sistema de megafonía y un sistema telefónico actualizado
- Nuevas mesas, escritorios y sillas para maestros y estudiantes
- Nuevas mesas para la cafetería
- Nuevos pisos, paneles punzables de pared, pizarras y módulos de trabajo en cada salón
- Nuevo sistema de aire acondicionado en las unidades A, C, D y E, y el edificio de administración
- Nuevas computadoras para el laboratorio informático

También se instalaron paneles solares durante el verano de 2010. Estos paneles solares no formaron parte de la modernización en 2010, pero se utilizarán para suministrar energía a los edificios escolares.

Buen estado de la instalación escolar

La tabla muestra los resultados de la inspección más reciente que se realizó en la escuela usando la Herramienta de inspección de instalaciones (Facility Inspection Tool, FIT) o el formulario escolar equivalente. Esta inspección determina el buen estado de la instalación escolar; usa las calificaciones: en buenas condiciones, condiciones regulares o malas condiciones. El resumen general de las condiciones de la instalación se califica en: ejemplar, bueno, regular o malo.

Buen estado de las instalaciones escolares		Año escolar 2018-2019
Elementos inspeccionados	Estado de mantenimiento	
Sistemas: Fugas de gas, alcantarillado, sistemas mecánicos (calefacción, ventilación y climatización)	Bueno	
Interiores: Superficies interiores (pisos, techos, paredes y marcos de las ventanas)	Bueno	
Limpieza: Control de plagas/pestes, limpieza general	Bueno	
Eléctrico: Sistemas eléctricos	Bueno	
Sanitarios y bebederos: Sanitarios, lavabos y bebederos	Bueno	
Seguridad: Prevención de incendios, sistemas de emergencia, materiales peligrosos	Bueno	
Estructura: Condición de las estructuras, techos	Bueno	
Exterior: Ventanas, puertas, rejas, bardas, terrenos y patios de juego	Bueno	
Resumen general de las condiciones de la instalación	Bueno	
Fecha de inspección más reciente del plantel escolar	10/8/2018	
Fecha en que se completó por última vez el formulario de inspección	10/8/2018	

Deficiencias y reparaciones

La tabla indica las reparaciones que se deben realizar para todas las deficiencias que se encontraron durante la inspección del sitio. Se incluyen todas las deficiencias, independientemente del estado de reparación de cada artículo.

Deficiencias y reparaciones		Año escolar 2018-2019
Elementos inspeccionados	Deficiencias y medidas tomadas o previstas	Fecha de acción
Interiores	C-5 y C-1 necesitan lámparas de emergencia; C-8 necesita un reloj. Se realizaron los pedidos de trabajo para ejecutar las reparaciones.	En curso

Preparación de los maestros

Esta tabla muestra información sobre las credenciales y la preparación de los maestros. Los maestros con todas las credenciales incluyen maestros con prácticas profesionales en distritos y universidades, prácticas preprofesionales, permisos ante emergencias u otros, y exenciones. Para obtener más información sobre la preparación académica de los maestros, visite www.ctc.ca.gov.

Información sobre las acreditaciones de los maestros	Datos de tres años			
	Distrito Escolar de Pittsburg	Escuela Foothill		
Maestros	18-19	16-17	17-18	18-19
Maestros con acreditación completa	504	29	29	30
Maestros sin acreditación completa	45	1	0	0
Enseñanza fuera del área de competencia de la materia (con acreditación completa)	5	0	1	1

Asignaciones incorrectas de maestros y puestos vacantes

Esta tabla muestra el número de maestros con asignación incorrecta (puestos que ocupan maestros que no cuentan con la autorización legal para enseñar el nivel de grado, la materia, el grupo de estudiantes, etc.) y el número de puestos vacantes (no ocupado por un solo maestro designado para enseñar todo el curso al inicio del año o semestre escolar). Tenga en cuenta que las faltas de asignación de maestros totales incluyen el número de faltas de asignación de maestros de estudiantes del idioma inglés.

Asignaciones incorrectas de maestros y puestos vacantes	Datos de tres años		
	Escuela Foothill		
Maestros	16-17	17-18	18-19
Asignaciones incorrectas de maestros de estudiantes del idioma inglés	0	0	0
Total de asignaciones incorrectas de maestros	0	0	0
Puestos vacantes	0	0	0

Desarrollo profesional

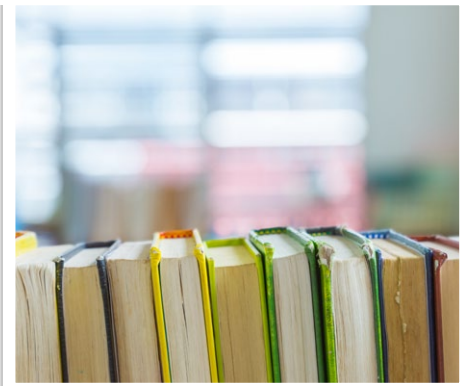
El Plan de Responsabilidad y Control Local (Local Control Accountability Plan, LCAP), el anexo del Plan de la Entidad Educativa Local (Local Education Agency Plan, LEAP) y el Plan Único para el Rendimiento Académico Estudiantil (Single Plan for Student Achievement, SPSA) de los sitios son el origen del enfoque para el desarrollo profesional. Los datos del rendimiento académico impulsan la selección de oportunidades de aprendizaje para adultos. En función de los datos sobre el rendimiento académico, incluidos los datos de grupos de estudiantes de pocos recursos, el distrito está centrando el desarrollo profesional en integrar los Estándares Estatales de Conocimientos Fundamentales Comunes en Lengua y Literatura Inglesa (English Language Arts, ELA) y Matemáticas.

Cada maestro participa en tres días de desarrollo profesional. Además, los maestros colaboran entre sí en reuniones entre departamentos/grados. Los administradores del sitio brindan apoyo y comparten su opinión con los miembros del personal en lo referente a mejoras específicas. Los maestros de Pittsburg también participan en un ciclo de colaboración estructurado donde se reúnen con sus colegas para crear lecciones comunes que enseñan en sus salones, mientras sus colegas y entrenadores educativos les comparten sus opiniones.

Hay diversos institutos de verano integrales. Hay capacitaciones exhaustivas disponibles relacionadas a la implementación de planes de estudios fundamentales, programas de intervención, Desarrollo del Inglés (English Language Development, ELD), participación estructurada, redacción expositiva, comprensión lectora y Matemáticas, entre otros. Los maestros cumplen con los requisitos de la ley Que Ningún Niño Se quede Atrás para ser altamente calificados con apoyo del distrito. Se proporciona compensación a los maestros que asisten al desarrollo profesional fuera de la jornada laboral.

Días de desarrollo profesional	Datos de tres años		
	2016-2017	2017-2018	2018-2019
Escuela Foothill	3 días	3 días	3 días

◇ No corresponde.



Asesores académicos y personal de apoyo escolar

Esta tabla muestra información sobre los asesores académicos y el personal de apoyo escolar y su equivalente de tiempo completo (full-time equivalent, FTE).

Datos sobre asesores académicos y personal de apoyo escolar	
Año escolar 2017-2018	
Asesores académicos	
FTE de los asesores académicos	0.0
Número promedio de estudiantes por asesor académico	◇
Personal de apoyo	
Asesores sociales, de comportamiento o de desarrollo profesional	FTE 2.0
Consejero de desarrollo profesional	0.0
Maestro de biblioteca y medios audiovisuales (bibliotecario)	0.0
Personal de servicio de biblioteca y medios audiovisuales (auxiliar docente)	1.0
Psicólogo	1.0
Trabajador social	■
Enfermero	1.0
Especialista del habla, lenguaje y audición	1.0
Especialista de recursos (no docente)	1.0
Otros	FTE
Coordinadora de padres	1.0
Auxiliar bilingüe	1.0
■ 1.0 por distrito	

Tipos de servicios financiados

Se proporcionan los siguientes servicios en el distrito o sitio:

- Equipo de colaboración e intervención
- Desarrollo profesional que incluye capacitaciones de Lengua y Literatura Inglesa (English Language Arts, ELA) y Matemáticas; estudios de desarrollo académico, del idioma e intercultural; examen sobre la capacidad de aprendizaje del idioma inglés (Developmental English Proficiency Test, ADEPT); Desarrollo Sistemático del Inglés (Systematic English Language Development [ELD]); estudio de la lección y protocolo de datos
- Capacitación y oportunidades de participación de padres y familiares
- Programa diurno extendido y programa de intervención de verano
- Programas de preparación para la universidad
- Asesoría
- Reducción del tamaño de la clase
- Programas de verano
- Programas de recuperación de créditos

Datos financieros escolares

La tabla siguiente muestra el sueldo promedio de un maestro y un desglose de los gastos escolares por estudiante de fuentes restringidas y no restringidas.

Datos financieros escolares	
Año fiscal 2016-2017	
Gastos totales por estudiante	\$7,301
Gastos por estudiante de fuentes restringidas	\$138
Gastos por estudiante de fuentes no restringidas	\$7,163
Sueldo anual promedio de un maestro	\$78,727

Gastos por estudiante

Los gastos adicionales o restringidos provienen de dinero cuyo uso está controlado por la ley o por el donador. El dinero que el distrito o la junta gobernante ha designado para fines específicos no se considera restringido. Los gastos básicos o no restringidos son de dinero cuyo uso, excepto para lineamientos generales, no está controlado por la ley o por el donador.

Datos financieros

Los datos financieros que se muestran en este SARC se refieren al año fiscal 2016-2017. La información fiscal más actualizada proporcionada por el estado siempre es dos años anterior al año escolar presente, y un año anterior a la mayoría de los datos incluidos en este informe. Para conocer más detalles sobre los gastos escolares en todos los distritos de California, consulte la página de Gastos actuales en educación y gastos por estudiante, del Departamento de Educación de California (California Department of Education, CDE), en www.cde.ca.gov/ds/fd/ec. Para obtener información sobre los sueldos de los maestros en todos los distritos de California, consulte la página Salarios y prestaciones acreditados, del CDE, en www.cde.ca.gov/ds/fd/cs. Para buscar gastos y sueldos para un distrito escolar específico, consulte la página Ed-Data, en www.ed-data.org.

Datos financieros del distrito

Esta tabla muestra información sobre los sueldos de los maestros y del personal administrativo del distrito y compara las cifras con los promedios estatales de los distritos de tipo y tamaño similares. Nota: Los datos sobre salarios del distrito no incluyen los beneficios.

Datos sobre sueldos	Año fiscal 2016-2017	
	Distrito Escolar de Pittsburg	Distrito de tamaño similar
Sueldo de un maestro principiante	\$49,313	\$49,512
Sueldo medio de un maestro	\$73,641	\$77,880
Sueldo más alto de un maestro	\$91,514	\$96,387
Sueldo promedio de un director de escuela primaria	\$110,585	\$123,139
Sueldo promedio de un director de escuela secundaria	\$121,456	\$129,919
Sueldo promedio de un director de escuela preparatoria	\$130,006	\$140,111
Sueldo del superintendente	\$214,349	\$238,324
Sueldos de los maestros: porcentaje del presupuesto	34%	36%
Sueldos de administrativos: porcentaje del presupuesto	6%	5%

Comparación de datos financieros

Esta tabla muestra los gastos escolares por estudiante de fuentes no restringidas y el sueldo promedio de un maestro, y lo compara con los datos del distrito y estatales.

Comparación de datos financieros	Año fiscal 2016-2017	
	Gastos por estudiante de fuentes no restringidas	Sueldo anual promedio de un maestro
Escuela Foothill	\$7,163	\$78,727
Distrito Escolar de Pittsburg	\$9,007	\$73,256
California	\$7,125	\$79,665
Escuela y distrito: diferencia porcentual	-20.5%	+7.5%
Escuela y California: diferencia porcentual	+0.5%	-1.2%

Informe de responsabilidad escolar

PUBLICADO POR:

SIA School
Innovations
& Achievement
www.sia-us.com | 800.487.9234

El Departamento de Educación de California, la escuela y las oficinas distritales proporcionaron los datos para el SARC de este año. Para obtener más información sobre las escuelas y los distritos de California y las comparaciones de la escuela con el distrito, el condado y el estado, consulte la página DataQuest at <http://dq.cde.ca.gov/dataquest>. DataQuest es un recurso en línea que proporciona informes sobre responsabilidad, datos de pruebas, inscripción, graduados, deserciones, inscripciones a cursos, personal y datos sobre los estudiantes del idioma inglés. De acuerdo con la Sección 35256 del Código de Educación, cada distrito escolar debe hacer copias en papel de su informe anual actualizado, disponible, previa solicitud, a más tardar el 1.º de febrero de cada año.

Todos los datos son precisos a partir de diciembre 2018.